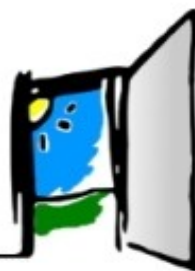


**WOJEWÓDZKI SZPITAL  
DLA NERWOWO I PSYCHICZNIE CHORYCH  
im. dra JÓZEFA BEDNARZA**

ul. Sądowa 18  
86-100 Świecie n/W  
woj. kujawsko-pomorskie

Tel. (0-52) 33 11 031  
Fax (0-52) 33 24 54 1  
NIP 559-16-99-097

e-mail: sekretariat@szpital-psychiatryczny.swiecie.pl  
www.szpital-psychiatryczny.swiecie.pl



**SPECYFIKACJA ISTOTNYCH WARUNKÓW ZAMÓWIENIA**

**USŁUGA  
WYKONANIA PROJEKTÓW BUDOWLANYCH**

Oznaczenie sprawy V. 271. 3. 2017

Sporządzili:  
Jarosław Drewa  
Zenon Gackowski

**ZATWIERDZIŁ**

*Wiesław Kielbasiński*

*Dyrektor Szpitala*

Świecie, dnia 20 marca 2017 r.

## 1 PODSTAWOWE INFORMACJE O ZAMAWIAJĄCYM

- 1.1. Nazwa: Wojewódzki Szpital dla Nerwowo i Psychicznie Chorych im. dr. J. Bednarza
- 1.2. Adres: 86-100 Świecie ul. Sądowa 18
- 1.3. KRS\_0000034171; NIP\_5591699097; REGON\_000291523
- 1.4. Telefon: 52\_3308305; Faks: 52\_3324541 ; E-mail: [sekretariat@szpital-psychiatryczny.swiecie.pl](mailto:sekretariat@szpital-psychiatryczny.swiecie.pl)
- 1.5. Strona internetowa: [www.szpital-psychiatryczny.swiecie.pl](http://www.szpital-psychiatryczny.swiecie.pl)

## 2 TRYB UDZIELENIA ZAMÓWIENIA

Postępowanie prowadzone jest w trybie przetargu nieograniczonego o wartości szacunkowej powyżej 30 tys. euro, w oparciu o przepisy ustawy z dnia 29 stycznia 2004 r. Prawo zamówień publicznych (Dz. U. z 2015 poz. 2164 z późn. zm., zwanej dalej „ustawą”).

## 3 OPIS PRZEDMIOTU ZAMÓWIENIA, W TYM OPIS CZĘŚCI ZAMÓWIENIA, JEŻELI ZAMAWIAJĄCY DOPUSZCZA SKŁADANIE OFERT CZĘŚCIOWYCH

- 3.1. Przedmiotem zamówienia jest wykonanie projektów budowlanych remontu – modernizacji budynków szpitala. Szczegółowy opis przedmiotu zamówienia przedstawiają **załączniki do SIWZ nr 8 - 10a-3**.
- 3.2.1. Przedmiot zamówienia został podzielony na 3 części:
  - 1) zadanie nr 1 – Wykonanie projektów budowlanych remontu – modernizacji budynku nr 5 (oddziały szpitalne I/II) oraz budynku nr 6 (oddziały szpitalne nr IIIa/IIIb);
  - 2) zadanie nr 2 – Wykonanie projektu budowlanego remontu – modernizacji budynku nr 7 (administracja) oraz audytu energetycznego budynku nr 16 (świetlica);
  - 3) zadanie nr 3 – Wykonanie projektu budowlanego remontu – modernizacji budynku nr 16 (świetlica).
- 3.2.2. Zamawiający nie ogranicza ilości części, na które może złożyć ofertę 1 Wykonawca.
- 3.3. Przedmiot zamówienia musi być wykonany zgodnie z zasadami współczesnej wiedzy technicznej, obowiązującymi przepisami oraz normami i normatywami.
- 3.4. Audyty energetyczne, o których mowa w szczegółowych opisach przedmiotu zamówienia muszą być sporządzone w oparciu o metodologię wskazaną w: rozporządzeniu Ministra Infrastruktury z dnia 17 marca 2009 r. w sprawie szczegółowego zakresu i form audytu energetycznego oraz części audytu remontowego, wzorów kart audytów, a także algorytmu oceny opłacalności przedsięwzięcia termomodernizacyjnego (Dz.U. 2009 nr 43 poz. 346 z późn. zm.); rozporządzeniu Ministra Gospodarki z dnia 10 sierpnia 2012 r. w sprawie szczegółowego zakresu i sposobu sporządzania audytu efektywności energetycznej, wzoru karty audytu efektywności energetycznej oraz metod obliczania oszczędności energii (Dz.U. 2012 poz. 962 z późn. zm.) Audyt energetyczny musi zawierać analizę efektu ekologicznego oraz wyliczenia redukcji wartości stężeń pyłu zawieszonego PM 10.
- 3.5. W ramach ustalonego wynagrodzenia Wykonawca łącznie z przekazaną dokumentacją przeniesie na rzecz Zamawiającego prawa własności intelektualnej wykonanych dla ZAMAWIAJĄCEGO projektów budowlanych, audytów energetycznych etc.
- 3.6. Wszystkie rozwiązania funkcjonalne zawarte w projektach muszą uzyskać akceptację Zamawiającego, pisemną lub drogą mejlową.
- 3.7. Kody stosowane we Wspólnym Słowniku Zamówień (CPV): 71000000-8 Usługi architektoniczne, budowlane, inżynierskie i kontrolne .

## 4 TERMIN WYKONANIA ZAMÓWIENIA

- 4.1. Terminem wykonania zamówienia jest dzień 23 czerwca 2017 r. Do tego dnia Wykonawca złoży we właściwym urzędzie kompletny wniosek o wydanie pozwolenia na wykonanie robót budowlanych.. Za zaoferowanie krótszego terminu wykonania zamówienia zostaną przyznane ofercie dodatkowe punkty – zobacz pkt 13. SIWZ.
- 4.2. Wykonawca w nieprzekraczalnym terminie do 15 maja 2017 r. prześle Zamawiającemu audyty energetyczne, o których mowa w szczegółowych opisach przedmiotu zamówienia.

## 5 WARUNKI UDZIAŁU W POSTĘPOWANIU

- 5.1. O udzielenie zamówienia mogą ubiegać się wykonawcy, którzy nie podlegają wykluczeniu na podstawie art. 24 ust. 1 ustawy oraz spełniają następujące warunki udziału:
    - 1) dotyczące kompetencji lub uprawnień do prowadzenia określonej działalności zawodowej, o ile wynika to z odrębnych przepisów:
      - zamawiający uzna, że Wykonawca spełnia warunek dotyczący posiadania kompetencji lub uprawnień do prowadzenia określonej działalności zawodowej związanej z przedmiotem zamówienia, jeżeli:
        - a) NIE DOTYCZY (Zamawiający nie określił warunków udziału w postępowaniu dotyczącego kompetencji lub uprawnień do prowadzenia określonej działalności zawodowej) ;
    - 2) dotyczące sytuacji ekonomicznej lub finansowej:
      - zamawiający uzna, że Wykonawca spełnia warunek sytuacji ekonomicznej lub finansowej, jeżeli:
        - a) posiada polisę ubezpieczeniową lub inny dokument potwierdzający, że jest ubezpieczony od odpowiedzialności cywilnej w zakresie prowadzonej działalności związanej z przedmiotem zamówienia na kwotę minimum 100 tys. zł;
    - 3) dotyczące zdolności technicznej lub zawodowej
      - zamawiający uzna, że Wykonawca spełnia warunek posiadania zdolności technicznej lub zawodowej, jeżeli :
        - a) wykonał (zakończył) w okresie ostatnich 3 lat przed upływem terminu składania ofert, a jeżeli okres prowadzenia działalności jest krótszy - w tym okresie przynajmniej 1 projekt budowlany remontu – modernizacji budynku jednostki ochrony zdrowia ;
        - b) dysponuje przynajmniej 1 osobą posiadającą uprawnienia do projektowania wymagane przepisami prawa z branży:
          - architektoniczno-budowlanej,
          - konstrukcyjnej,
          - sanitarnej,
          - elektrycznej.
- W przypadku Wykonawców wspólnie ubiegających się o zamówienie warunek ten należy spełnić łącznie.
- 5.2. Zastrzeżenia zamawiającego, o których mowa w art. 22 ust. 2 ustawy – brak.
- 5.3.1. Zamawiający wymaga zatrudnienia przez Wykonawcę i podwykonawcę na podstawie umowy o pracę (w rozumieniu przepisów Kodeksu pracy), osób wykonujących następujące czynności w zakresie realizacji zamówienia, jeżeli wykonanie tych czynności polega na wykonywaniu pracy w sposób określony w art. 22 § 1 ustawy z dnia 26 czerwca 1974 r. Kodeks pracy :
  - 1) administracyjno-biurowych związanych z realizacją przedmiotu zamówienia.
- 5.3.2. Wykonawca jest zobowiązany zawrzeć w każdej umowie o podwykonawstwo stosowne zapisy zobowiązujące Podwykonawców do zatrudnienia na umowę o pracę wszystkich osób wykonujących wskazane wyżej czynności.
- 5.3.3. Wykonawca lub Podwykonawca zatrudni osoby te na okres od rozpoczęcia do końca upływu terminu realizacji zamówienia; w przypadku rozwiązania stosunku pracy przez pracownika lub pracodawcę przed zakończeniem tego okresu, Wykonawca jest obowiązany do zatrudnienia na to miejsce inną osobę.

- 5.4.1. Wykonawca może w celu potwierdzenia spełniania warunków udziału w postępowaniu, w stosownych sytuacjach oraz w odniesieniu do konkretnego zamówienia, lub jego części, polegać na zdolnościach technicznych lub zawodowych lub sytuacji finansowej lub ekonomicznej innych podmiotów, niezależnie od charakteru prawnego łączących go z nim stosunków prawnych – więcej informacji w art. 22a ustawy.
- 5.4.2. Wykonawca, który polega na zdolnościach lub sytuacji innych podmiotów, musi udowodnić Zamawiającemu, że realizując zamówienie, będzie dysponował niezbędnymi zasobami tych podmiotów, w szczególności przedstawiając zobowiązanie tych podmiotów do oddania mu do dyspozycji niezbędnych zasobów na potrzeby realizacji zamówienia
- 5.5. Wykonawcy mogą wspólnie ubiegać się o udzielenie zamówienia. W takiej sytuacji wykonawcy ustanawiają pełnomocnika do reprezentowania ich w postępowaniu o udzielenie zamówienia albo reprezentowania w postępowaniu i zawarcia umowy w sprawie zamówienia publicznego – więcej informacji w art. 23 ustawy.
- 5.6. Zamawiający na podstawie art. 24 ust. 5 ustawy wykluczy z postępowania Wykonawcę: NIE DOTYCZY.

## **6 WYKAZ OŚWIADCZEŃ LUB DOKUMENTÓW, POTWIERDZAJĄCYCH SPEŁNIANIE WARUNKÓW UDZIAŁU W POSTĘPOWANIU ORAZ BRAK PODSTAW WYKLUCZENIA**

- 6.1. Do oferty wykonawca dołącza aktualne na dzień składania ofert oświadczenie w zakresie wskazanym przez zamawiającego w ogłoszeniu o zamówieniu lub w specyfikacji istotnych warunków zamówienia. Informacje zawarte w oświadczeniu stanowią wstępne potwierdzenie, że Wykonawca nie podlega wykluczeniu oraz spełnia warunki udziału w postępowaniu. Wzór oświadczenia stanowi **strona 1. lub 2. załącznika do SIWZ nr 2.**
- 6.2. Wykonawca, który powołuje się na zasoby innych podmiotów, w celu wykazania braku istnienia wobec nich podstaw wykluczenia, w zakresie, w jakim powołuje się na ich zasoby, warunków udziału w postępowaniu zamieszcza informacje o tych podmiotach w oświadczeniu, którego wzór stanowi **strona 3. załącznika do SIWZ nr 2.**
- 6.3. Wykonawca, który zamierza powierzyć wykonanie części zamówienia podwykonawcom, w celu wykazania braku istnienia wobec nich podstaw wykluczenia z udziału w postępowaniu zamieszcza informacje o tych podmiotach w oświadczeniu, którego wzór stanowi **strona 4. załącznika do SIWZ nr 2.**
- 6.4. W przypadku wspólnego ubiegania się o zamówienie przez wykonawców, oświadczenie składa każdy z wykonawców wspólnie ubiegających się o zamówienie. Dokumenty te potwierdzają spełnianie warunków udziału w postępowaniu oraz brak podstaw wykluczenia w zakresie, w którym każdy z wykonawców wykazuje spełnianie warunków udziału w postępowaniu oraz brak podstaw wykluczenia.
- 6.5. Zamawiający przed udzieleniem zamówienia wezwie wykonawcę, którego oferta została najwyżej oceniona, do złożenia w wyznaczonym, nie krótszym niż 5 dni, terminie aktualnych na dzień złożenia oświadczeń lub dokumentów potwierdzających okoliczności, o których mowa w art. 25 ust. 1 ustawy i wymienionych poniżej – NIE DOTYCZY (**patrz pkt 22.4 SIWZ**)..
- 6.6. W celu potwierdzenia spełniania przez Wykonawcę warunków udziału w postępowaniu dotyczących kompetencji lub uprawnień do prowadzenia określonej działalności zawodowej Zamawiający zażąda następujących dokumentów:
- 1) NIE DOTYCZY (Zamawiający nie określił warunków udziału w postępowaniu dotyczącego kompetencji lub uprawnień do prowadzenia określonej działalności zawodowej) .
- 6.7. W celu potwierdzenia spełniania przez Wykonawcę warunków udziału w postępowaniu dotyczących sytuacji ekonomicznej lub finansowej Zamawiający zażąda następujących dokumentów:
- 1) polisę ubezpieczeniową lub inny dokument potwierdzający, że jest ubezpieczony od odpowiedzialności cywilnej w zakresie prowadzonej działalności związanej z przedmiotem

zamówienia na kwotę minimum 1000 tys. zł.

- 6.8. W celu potwierdzenia spełniania przez Wykonawcę warunków udziału w postępowaniu dotyczących zdolności technicznej lub zawodowej Zamawiający zażąda następujących dokumentów:
- 1) poświadczenia, referencji lub innego dokumentu, że Wykonawca w okresie ostatnich 3 lat przed upływem terminu składania ofert, a jeżeli okres prowadzenia działalności jest krótszy – w tym okresie, wykonał należycie projekt budowlany remontu – modernizacji budynku jednostki ochrony zdrowia ;
  - 2) wykazu osób, skierowanych przez wykonawcę do realizacji zamówienia publicznego, w szczególności odpowiedzialnych za świadczenie usług, kontrolę jakości, wraz z informacjami na temat ich kwalifikacji zawodowych, uprawnień, doświadczenia i wykształcenia niezbędnych do wykonania zamówienia publicznego, a także zakresu wykonywanych przez nie czynności oraz informacją o podstawie do dysponowania tymi osobami (wzór wykazu stanowi **załącznik do SIWZ nr 3**) .
- 6.9. W celu potwierdzenia braku podstaw wykluczenia wykonawcy z udziału w postępowaniu Zamawiający zażąda następujących dokumentów:
- 1) ~~informacji z Krajowego Rejestru Karnego w zakresie określonym w art. 24 ust. 1 pkt 13, 14 i 21 ustawy oraz, odnośnie skazania za wykroczenie na karę aresztu, w zakresie określonym przez zamawiającego na podstawie art. 24 ust. 5 pkt 5 i 6 ustawy, wystawionej nie wcześniej niż 6 miesięcy przed upływem terminu składania ofert albo wniosków o dopuszczenie do udziału w postępowaniu; NIE DOTYCZY~~
  - 2) ~~zaświadczenia właściwego naczelnika urzędu skarbowego potwierdzającego, że Wykonawca nie zalega z opłacaniem podatków, wystawionego nie wcześniej niż 3 miesiące przed upływem terminu składania ofert, lub innego dokumentu potwierdzającego, że Wykonawca zawarł porozumienie z właściwym organem podatkowym w sprawie spłat tych należności wraz z ewentualnymi odsetkami lub grzywnami, w szczególności uzyskał przewidziane prawem zwolnienie, odroczenie lub rozłożenie na raty zaległych płatności lub wstrzymanie w całości wykonania decyzji właściwego organu; NIE DOTYCZY~~
  - 3) ~~zaświadczenia właściwej terenowej jednostki organizacyjnej Zakładu Ubezpieczeń Społecznych lub Kasy Rolniczego Ubezpieczenia Społecznego albo innego dokumentu potwierdzającego, że Wykonawca nie zalega z opłacaniem składek na ubezpieczenia społeczne lub zdrowotne, wystawionego nie wcześniej niż 3 miesiące przed upływem terminu składania ofert, lub innego dokumentu potwierdzającego, że Wykonawca zawarł porozumienie z właściwym organem w sprawie spłat tych należności wraz z ewentualnymi odsetkami lub grzywnami, w szczególności uzyskał przewidziane prawem zwolnienie, odroczenie lub rozłożenie na raty zaległych płatności lub wstrzymanie w całości wykonania decyzji właściwego organu; NIE DOTYCZY~~
  - 4) ~~odpisu z właściwego rejestru lub z centralnej ewidencji i informacji o działalności gospodarczej, jeżeli odrębne przepisy wymagają wpisu do rejestru lub ewidencji, w celu potwierdzenia braku podstaw wykluczenia na podstawie art. 24 ust. 5 pkt 1 ustawy. NIE DOTYCZY~~
- 6.10. W celu potwierdzenia, że oferowane usługi odpowiadają wymaganiom określonym w SIWZ, Zamawiający żąda :
- 1) NIE DOTYCZY.
- 6.11. Wykonawca, w terminie 3 dni od dnia zamieszczenia na stronie internetowej informacji, o której mowa w art. 86 ust. 5 ustawy, przekazuje Zamawiającemu oświadczenie o przynależności lub braku przynależności do tej samej grupy kapitałowej, o której mowa w art. 24 ust. 1 pkt 23 (wzór oświadczenia stanowi **załącznik do SIWZ nr 4**). Wraz ze złożeniem oświadczenia, wykonawca może przedstawić dowody, że powiązania z innym wykonawcą nie prowadzą do zakłócenia konkurencji w postępowaniu o udzielenie zamówienia.
- 6.12. W przypadku, o którym mowa w art. 22 ust. 2 ustawy, zamawiający żąda następujących dokumentów:

NIE DOTYCZY.

- 6.13.1 Oświadczenia, o których mowa w rozporządzeniu dotyczące wykonawcy i innych podmiotów, na których zdolnościach lub sytuacji polega Wykonawca na zasadach określonych w art. 22a ustawy oraz dotyczące podwykonawców, składane są w oryginale.
- 6.13.2 Dokumenty, o których mowa w rozporządzeniu, inne niż oświadczenia, o których mowa w ust. 1, składane są w oryginale lub kopii poświadczonej za zgodność z oryginałem.
- 6.13.3 Poświadczenia za zgodność z oryginałem dokonuje odpowiednio Wykonawca, podmiot, na którego zdolnościach lub sytuacji polega Wykonawca, wykonawcy wspólnie ubiegający się o udzielenie zamówienia publicznego albo podWykonawca, w zakresie dokumentów, które każdego z nich dotyczą.
- 6.13.4 Poświadczenie za zgodność z oryginałem następuje w formie pisemnej lub w formie elektronicznej.
- 6.14. Wykonawca złoży ofertę wraz z pełnomocnictwem (ciągami pełnomocnictw) do podpisania oferty (jeżeli dotyczy), o ile nie wynika ono z przepisów lub innych dokumentów załączonych do oferty (np. odpisu z rejestru sądowego). Pełnomocnictwo winno być dołączone w formie oryginału lub kopii poświadczonej przez notariusza.

## **7 INFORMACJE O SPOSOBIE POROZUMIEWANIA SIĘ ZAMAWIAJĄCEGO Z WYKONAWCAMI ORAZ PRZEKAZYWANIA OŚWIADCZEŃ ORAZ DOKUMENTÓW, A TAKŻE WSKAZANIE OSÓB UPRAWNIONYCH DO POROZUMIEWANIA SIĘ Z WYKONAWCAMI**

- 7.1. W toku postępowania o udzielenia zamówienia oświadczenia, wnioski, zawiadomienia oraz informacje Zamawiający i Wykonawcy będą przekazywać sobie drogą elektroniczną (e-mail, fax).
- 7.2. Dla pewności doręczenia Zamawiającemu korespondencji z wykorzystaniem poczty elektronicznej Wykonawcy będą wykorzystywać adres Zamawiającego podany w pkt. 1.4. SIWZ bez względu na adres, z którego otrzymali od Zamawiającego wiadomość wzywającą do określonego zachowania się (np. wezwanie do uzupełnienia oferty, wezwanie do złożenia wyjaśnień itp.). Nie dotyczy to zwykłego przekazania Zamawiającemu potwierdzenia o otrzymaniu od niego wiadomości (wezwania).
- 7.3. W szczególnie uzasadnionych przypadkach Zamawiający może, w każdym czasie przed upływem terminu do składania ofert, zmienić treść SIWZ. Dokonaną w ten sposób zmianę przekazuje się niezwłocznie wszystkim Wykonawcom, którym przekazano SIWZ i jest dla nich wiążąca. Zmianę SIWZ Zamawiający zamieszcza na swojej stronie internetowej, na której udostępniono SIWZ ( <http://przetargi.swiecie.regiony.pl/> ). Na tej samej stronie Zamawiający zamieści odpowiedzi dla Wykonawców na ich wnioski w trybie art. 38 ustawy o wyjaśnienie treści SIWZ.
- 7.4.1. Do kontaktów z Wykonawcami od poniedziałku do piątku, z wyłączeniem dni ustawowo wolnych od pracy, w godzinach 8:00 – 14:00 upoważnieni są:
  - 1) mgr Dariusz Rutkowski – Kierownik Działu Organizacyjno Prawnego (tel. 52\_3308388);
  - 2) mgr Zenon Gackowski – Specjalista ds. zamówień publicznych (tel. 52-3308396).
- 7.4.2. Osoby wymieniona w pkt 7.4.1. nie są upoważnieni do udzielania Wykonawcom ustnych informacji w zakresie wyjaśniania treści istotnych warunków zamówienia. Ze względu na obowiązującą zasadę zachowania formy pisemnej Wykonawca może zwrócić się do Zamawiającego o wyjaśnienie SIWZ poprzez skierowanie do niego pytań drogą elektroniczną (e-mail, fax).

## **8 WYMAGANIA DOTYCZĄCE WADIUM**

- 8.1. Zamawiający żąda wniesienia wadium w wysokości **4100 zł**.
- 8.2. Wadium należy wnieść w jednej lub kilku formach przewidzianych w art. 45 ust.6 ustawy.

- 8.3. Wadium wnoszone w pieniądzu wpłaca się przelewem na rachunek bankowy w banku:  
**Bank Millennium S.A. nr konta 07 1160 2202 0000 0000 6089 8927**
- 8.4. Zgodnie z art. 45 ust. 3 ustawy Pzp wadium wnosi się przed upływem terminu składania ofert. Za termin wniesienia wadium w formie pieniężnej przyjmuje się termin uznania środków na rachunku bankowym Zamawiającego.
- 8.5. Wadium wniesione w formie innej niż pieniądz należy złożyć w formie oryginału, razem z ofertą.
- 8.6. Polisa, poręczenie, gwarancja lub inny dokument stanowiący formę wadium winno zawierać stwierdzenie, że na pierwsze pisemne żądanie zamawiającego – wzywające do zapłaty kwoty wadium zgodnie z warunkami specyfikacji istotnych warunków zamówienia – następuje jego bezwarunkowa wypłata, bez jakichkolwiek zastrzeżeń ze strony gwaranta / poręczyciela.
- 8.7. Oferta niezabezpieczona wadium w jednej lub kilku z podanych wyżej form zostanie wykluczona bez rozpatrywania.
- 8.8. W przypadku złożenia odwołania do Prezesa KIO, zamawiający wezwie wykonawców, pod rygorem wykluczenia z postępowania, do przedłużenia ważności wadium albo wniesienia nowego wadium na okres niezbędny do zabezpieczenia postępowania do zawarcia umowy. Jeżeli odwołanie wniesiono po wyborze oferty najkorzystniejszej, wezwanie kieruje się jedynie do wykonawcy, którego ofertę wybrano jako najkorzystniejszą.

## 9 TERMIN ZWIĄZANIA OFERTĄ

- 9.1 Wykonawcy będą związani ofertą przez okres 30 dni od daty składania ofert. Bieg terminu związania ofertą rozpoczyna się wraz z upływem terminu składania ofert.
- 9.2 Wykonawca samodzielnie lub na wniosek zamawiającego może przedłużyć termin związania ofertą, z tym że zamawiający może tylko raz, co najmniej na 3 dni przed upływem terminu związania ofertą, zwrócić się do wykonawców o wyrażenie zgody na przedłużenie tego terminu o oznaczony okres, nie dłuższy jednak niż 60 dni.
- 9.3 Przedłużenie terminu związania ofertą jest dopuszczalne tylko z jednoczesnym przedłużeniem okresu ważności wadium albo, jeżeli nie jest to możliwe, z wniesieniem nowego wadium na przedłużony okres związania ofertą. Jeżeli przedłużenie terminu związania ofertą dokonywane jest po wyborze oferty najkorzystniejszej, obowiązek wniesienia nowego wadium lub jego przedłużenia dotyczy jedynie wykonawcy, którego oferta została wybrana jako najkorzystniejsza.

## 10 OPIS SPOSOBU PRZYGOTOWYWANIA OFERT

- 10.1. Wykonawca zobowiązany jest przygotować i złożyć ofertę według poniższych zasad:
- 1) treść oferty musi odpowiadać treści SIWZ;
  - 2) Wykonawca może złożyć tylko jedną ofertę;
  - 3) oferta powinna być złożona pod rygorem nieważności w formie pisemnej w języku polskim: na maszynie, komputerze lub ręcznie nieścieralnym atramentem;
  - 4) oferta powinna być podpisana przez osoby upoważnione do podpisania oferty;
  - 5) upoważnienie do podpisania oferty powinno być dołączone do oferty, o ile nie wynika ono z dokumentów dołączonych do oferty;
  - 6) wszelkie pełnomocnictwa, dołączone do oferty, muszą być złożone w oryginale lub kopii poświadczonych notarialnie;
  - 7) w przypadku gdy wykonawcy wspólnie ubiegają się o udzielenie zamówienia, wówczas



ustanawiają pełnomocnika do reprezentowania ich w postępowaniu o udzielenie zamówienia albo reprezentowania w postępowaniu i zawarcia umowy w sprawie zamówienia publicznego / pełnomocnictwo powinno być sporządzone w formie pisemnej / pełnomocnictwo takie może również wynikać z umowy konsorcjum, którą w tym przypadku w oryginale lub kopii poświadczony notarialnie Wykonawca załącza do oferty;

- 8) kopie wszystkich dokumentów dołączonych do oferty winny być potwierdzone za zgodność z oryginałem przez osoby upoważnione do jej podpisania (na każdej zapisanej stronie);
- 9) wszelkie poprawki i zmiany w tekście oferty muszą być parafowane przez osoby podpisujące ofertę;
- 10) oferta powinna być umieszczona w zamkniętej kopercie zaadresowanej do Zamawiającego i oznaczona poprzez umieszczenie na niej nazwy i adresu Zamawiającego, nazwy i adresu Wykonawcy oraz opisu:

**OFERTA PRZETARGOWA**  
**USŁUGA WYKONANIA PROJEKTÓW BUDOWLANYCH**  
**Nie otwierać przed przetargiem 28-03-2017 g. 11:15**  
**Oznaczenie sprawy V. 271. 3. 2017**

- 11) oferta powinna być spięta w sposób uniemożliwiający wysunięcie się którejkolwiek z kartek;
- 12) koszty związane z przygotowaniem i złożeniem oferty ponosi Wykonawca.

**10.2. Kompletna oferta będzie zawierała:**

- 1) wypełniony i podpisany załącznik do SIWZ nr 1 – formularz ofertowy ;
- 2) wypełniony i podpisany załącznik do SIWZ nr 2 – oświadczenie wykonawcy ;
- 3) wypełniony i podpisany załącznik do SIWZ nr 3 – wykaz osób (..) ;
- 4) polisę ubezpieczeniową lub inny dokument potwierdzający, że jest ubezpieczony od odpowiedzialności cywilnej w zakresie prowadzonej działalności związanej z przedmiotem zamówienia na kwotę minimum 1000 tys. zł ;
- 5) Pełnomocnictwo do podpisania oferty w imieniu Wykonawcy (opcja) .

10.3. Wykonawca składając ofertę, może zastrzec, że nie mogą być udostępniane znajdujące się w jego ofercie informacje stanowiące tajemnicę przedsiębiorstwa w rozumieniu przepisów o zwalczaniu nieuczciwej konkurencji. W tym celu Wykonawca powinien złożyć ofertę w dwóch częściach opisanych jako „część jawna oferty” i „część tajna oferty” oraz dołączyć do Oferty oświadczenie Wykonawcy dotyczące art. 8 ust. 3 ustawy, którego wzór stanowi załącznik do SIWZ nr 5. Oferta złożona bez podziału na część jawną i tajną jest ofertą jawną.

10.4. Zgodnie z art. 11 ust. 4 ustawy z 16 kwietnia 1993 r. o zwalczaniu nieuczciwej konkurencji (t. j. Dz. U. z 2003 nr 153 poz 1503 z późn. zm.) „Przez tajemnicę przedsiębiorstwa rozumie się nieujawnione do wiadomości publicznej informacje techniczne, technologiczne, organizacyjne przedsiębiorstwa lub inne informacje posiadające wartość gospodarczą, co do której przedsiębiorca podjął niezbędne działania w celu zachowania ich w poufności”. Wykonawca nie może zastrzec informacji dotyczących ceny, terminu wykonania zamówienia, okresu gwarancji i warunków płatności zawartych w ofercie.

## **11 MIEJSCE I TERMIN SKŁADANIA I OTWARCIA OFERT**

- 11.1. Ofertę należy złożyć w nieprzejrzystym, zamkniętym opakowaniu i oznakowanym zgodnie z pkt 10.1. ppkt 10) w sekretariacie szpitala, w terminie **do dnia 28 marca 2017 r. do godziny 11:00.**
- 11.2. Zamawiający dokona otwarcia ofert w dniu **28 marca 2017 r. o godzinie 11:15** w sali konferencyjnej szpitala (budynek administracji, 1. piętro).



## 12 OPIS SPOSOBU OBLICZANIA CENY

- 12.1. Wartość brutto oferty powinna być obliczona wg następującego wzoru:  
wartość brutto = wartość netto + wartość podatku VAT,  
gdzie wartość netto = cena jednostkowa netto x ilość (jeżeli dotyczy).
- 12.2. Cena oferty uwzględnia wszystkie zobowiązania i koszty związane z wykonaniem przedmiotu zamówienia, musi być podana w PLN, z wyodrębnieniem podatku VAT.
- 12.3. Wykonawca jest zobowiązany do wypełnienia i określenia wartości we wszystkich pozycjach występujących w formularzu cenowym (jeżeli dotyczy). Brak wypełnienia i określenia wartości w pozycji spowoduje odrzucenie oferty.
- 12.4. Cena może być tylko jedna – nie dopuszcza się wariantowości cen.

## 13 OPIS KRYTERIÓW, KTÓRYMI ZAMAWIAJĄCY BĘDZIE SIĘ KIEROWAŁ PRZY WYBORZE OFERTY, WRAZ Z PODANIEM WAG TYCH KRYTERIÓW I SPOSOBU OCENY OFERT

- 13.1. Zamawiający przy wyborze oferty będzie się kierował następującymi kryteriami oceny ofert:

Cena oferty	Ranga 60 %
Termin wykonania zamówienia	Ranga 30 %
Termin płatności faktur	Ranga 10 %

- 1) Przy ocenie kryterium „Cena oferty” zostanie wykorzystany wzór :  
$$LPC = [C\_min / C\_bad] \times 60$$
, gdzie :  
LPC - liczba punktów za cenę oferty ,  
C\_min – cena brutto najtańszej oferty spośród ofert złożonych ,  
C\_bad - cena brutto oferty badanej.
- 2) Przy ocenie kryterium „Termin wykonania zamówienia” zostanie wykorzystany następujący sposób obliczenia punktacji:
- zaoferowanie terminu wykonania zamówienia 23.06.2017 – 0 pkt,
  - zaoferowanie terminu wykonania zamówienia 16.06.2017 – 10 pkt,
  - zaoferowanie terminu wykonania zamówienia 9.06.2017 – 20 pkt,
  - zaoferowanie terminu wykonania zamówienia 2.06.2017 – 30 pkt.
- 3) Przy ocenie kryterium „Termin płatności faktur” zostanie wykorzystany następujący sposób obliczenia punktacji:
- zaoferowanie terminu 30 dniowego płatności faktur – 0 pkt,
  - zaoferowanie terminu 45 dniowego płatności faktur – 5 pkt,
  - zaoferowanie terminu 60 dniowego płatności faktur – 10 pkt,
- 13.2. Oferta, która przedstawia najkorzystniejszy bilans (maksymalna liczba przyznawanych punktów w oparciu o ustalone kryteria) zostanie uznana za najkorzystniejszą. Pozostałe oferty zostaną sklasyfikowane zgodnie z ilością uzyskanych punktów.
- 13.3.1. Wykonawca, składając ofertę, informuje zamawiającego, czy wybór oferty będzie prowadzić do powstania u zamawiającego obowiązku podatkowego, wskazując nazwę (rodzaj) towaru lub usługi, których dostawa lub świadczenie będzie prowadzić do jego powstania, oraz wskazując ich wartość bez kwoty podatku.
- 13.3.2. Jeżeli złożono ofertę, której wybór prowadziłby do powstania u zamawiającego obowiązku podatkowego zgodnie z przepisami o podatku od towarów i usług, zamawiający w celu oceny takiej oferty dolicza do przedstawionej w niej ceny podatek od towarów i usług, który miałby obowiązek

rozliczyć zgodnie z tymi przepisami.

#### **14 INFORMACJE O FORMALNOŚCIACH, JAKIE POWINNY ZOSTAĆ DOPEŁNIONE PO WYBORZE OFERTY W CELU ZAWARCIA UMOWY W SPRAWIE ZAMÓWIENIA PUBLICZNEGO**

- 14.1. O wyborze najkorzystniejszej oferty Zamawiający zawiadomi jednocześnie Wykonawców, którzy złożyli oferty oraz zamieści informację na stronie internetowej, na której opublikowano SIWZ i w miejscu publicznie dostępnym w swojej siedzibie.
- 14.2. W przypadku wyboru najkorzystniejszej oferty wykonawców wspólnie ubiegających się o udzielenie zamówienia, zamawiający żąda przed zawarciem umowy w sprawie zamówienia publicznego umowy regulującej współpracę tych wykonawców – nie dotyczy, jeżeli taka umowa została dołączona do oferty.
- 14.3. Zamawiający przygotowuje umowę w sprawie udzielenia zamówienia publicznego i poinformuje wybranego wykonawcę o miejscu i terminie jej podpisania.
- 14.4. Jeżeli Wykonawca, którego oferta została wybrana, uchyla się od zawarcia umowy w sprawie zamówienia publicznego lub nie wnosi wymaganego zabezpieczenia należytego wykonania umowy, Zamawiający może wybrać ofertę najkorzystniejszą spośród pozostałych ofert bez przeprowadzania ich ponownego badania i oceny, chyba że zachodzą przesłanki unieważnienia postępowania, o których mowa w art. 93 ust. 1.

#### **15 WYMAGANIA DOTYCZĄCE ZABEZPIECZENIA NALEŻYTEGO WYKONANIA UMOWY**

Zamawiający nie wymaga zabezpieczenia należytego wykonania umowy.

#### **16 ISTOTNE DLA STRON POSTANOWIENIA, KTÓRE ZOSTANĄ WPROWADZONE DO TREŚCI ZAWIERANEJ UMOWY W SPRAWIE ZAMÓWIENIA PUBLICZNEGO, OGÓLNE WARUNKI UMOWY ALBO WZÓR UMOWY, JEŻELI ZAMAWIAJĄCY WYMAGA OD WYKONAWCY, ABY ZAWARŁ Z NIM UMOWĘ W SPRAWIE ZAMÓWIENIA PUBLICZNEGO NA TAKICH WARUNKACH**

Zobacz załącznik do SIWZ nr 6 (wzór umowy).

#### **17 POUCZENIE O ŚRODKACH OCHRONY PRAWNEJ PRZYSŁUGUJĄCYCH WYKONAWCY W TOKU POSTĘPOWANIA O UDZIELENIE ZAMÓWIENIA.**

- 17.1. Odwołanie przysługuje wyłącznie od niezgodnej z przepisami ustawy czynności Zamawiającego podjętej w postępowaniu o udzielenie zamówienia lub zaniechania czynności, do której Zamawiający jest zobowiązany na podstawie ustawy.
- 17.2. Odwołanie powinno wskazywać czynność lub zaniechanie czynności Zamawiającego, której zarzuca się niezgodność z przepisami ustawy, zawierać zwięzłe przedstawienie zarzutów, określać żądanie oraz wskazywać okoliczności faktyczne i prawne uzasadniające wniesienie odwołania.
- 17.3. Odwołanie wnosi się do Prezesa Izby w formie pisemnej albo elektronicznej opatrzonej bezpiecznym podpisem elektronicznym weryfikowanym za pomocą ważnego kwalifikowanego certyfikatu.
- 17.4. Odwołujący przesyła kopię odwołania Zamawiającemu przed upływem terminu do wniesienia odwołania w taki sposób, aby mógł on zapoznać się z jego treścią przed upływem tego terminu. Domniemywa się, iż Zamawiający mógł zapoznać się z treścią odwołania przed upływem terminu do jego wniesienia, jeżeli przesłanie jego kopii nastąpiło przed upływem terminu do jego wniesienia za pomocą jednego ze sposobów określonych w art. 27 ust. 2. ustawy Pzp.
- 17.5. Pozostałe informacje, w tym terminy do wniesienia odwołań zostały określone w dziale VI ( art.179

## **18 INFORMACJE DOTYCZĄCE AUKCJI ELEKTRONICZNEJ**

Nie dotyczy

## **19 WYSOKOŚĆ ZWROTU KOSZTÓW UDZIAŁU W POSTĘPOWANIU, JEŻELI ZAMAWIAJĄCY PRZEWIDUJE ICH ZWROT**

Nie dotyczy

## **20 INFORMACJE O PRZEWIDYWANYCH ZAMÓWIENIACH, O KTÓRYCH MOWA W ART. 67 UST. 1 PKT 6 I 7 LUB ART. 134 UST. 6 PKT 3 USTAWY.**

Nie dotyczy

## **21 WYMAGANIA ZAMAWIAJĄCEGO, O KTÓRYCH MOWA W ART. 29 UST. 4 USTAWY**

Nie dotyczy

## **22 POZOSTAŁE POSTANOWIENIA SIWZ**

- 22.1. Zamawiający nie przewiduje zawarcia umowy ramowej.
- 22.2. Zamawiający nie dopuszcza składania ofert wariantowych.
- 22.3. Zamawiający nie dopuszcza rozliczenia między zamawiającym a wykonawcą w walutach obcych.
- 22.4. Zamawiający zastosuje art. 24aa ustawy – NIE.
- 22.5.1. Zamawiający zastrzega obowiązek osobistego wykonania przez Wykonawcę kluczowych części zamówienia.
- 22.5.2. Zamawiający żąda wskazania przez Wykonawcę części zamówienia, których wykonanie zamierza powierzyć podwykonawcom, z podaniem firm podwykonawców (wzór wykazu części zamówienia stanowi załącznik do SIWZ nr 7) ;

## **23 ZAŁĄCZNIKI DO SIWZ**

- 23.1. Załącznik nr 1 – Formularz ofertowy
- 23.2. Załącznik nr 2 – Wzory oświadczeń Wykonawcy
- 23.3. Załącznik nr 3 – Wzór wykazu osób (...)
- 23.4. Załącznik nr 4 – Wzór oświadczenia dotyczącego przynależności do grupy kapitałowej
- 23.5. Załącznik nr 5 – Wzór uzasadnienia zastrzeżenia dokumentów jako tajemnicy przedsiębiorstwa
- 23.6. Załącznik nr 6 – Wzór umowy
- 23.7. Załącznik nr 7 – Wzór wykazu części zamówienia (...)

- 23.8. Załącznik nr 8 – Szczegółowy opis przedmiotu zamówienia dla zadania nr 1.
- 23.9. Załącznik nr 9 – Szczegółowy opis przedmiotu zamówienia dla zadania nr 2.
- 23.10. Załącznik nr 10 – Szczegółowy opis przedmiotu zamówienia dla zadania nr 3.
- 23.11. Załącznik nr 10a – Przebudowa pomieszczeń świetlicy i renowacja elewacji (PFU).
- 23.12. Załącznik nr 10a-1 – Fragment mapy sytuacyjno-wysokościowej.
- 23.13. Załącznik nr 10a-2 – Świetlica parter koncepcja.
- 23.14. Załącznik nr 10a-3 – Świetlica piętro koncepcja.