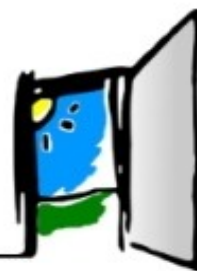


**WOJEWÓDZKI SZPITAL
DLA NERWOWO I PSYCHICZNIE CHORYCH
im. dra JÓZEFA BEDNARZA**

ul. Sądowa 18
86-100 Świecie n/W
woj. kujawsko-pomorskie

Tel. (0-52) 33 11 031
Fax (0-52) 33 24 54 1
NIP 559-16-99-097

e-mail: sekretariat@szpital-psychiatryczny.swiecie.pl
www.szpital-psychiatryczny.swiecie.pl



SPECYFIKACJA ISTOTNYCH WARUNKÓW ZAMÓWIENIA

KOMPLEKSOWA USŁUGA KATERINGOWA

Oznaczenie sprawy V. 271. 11. 2017

Sporządzili:
Jarosław Drewna
Zenon Gackowski

ZATWIERDZIŁ

Wiesław Kielbasiński

Dyrektor Szpitala

Świecie, dnia 19 lipca 2017 r.

1 PODSTAWOWE INFORMACJE O ZAMAWIAJĄCYM

- 1.1. Nazwa: Wojewódzki Szpital dla Nerwowo i Psychiczenie Chorych im. dr J. Bednarza
- 1.2. Adres: 86-100 Świecie ul. Sądowa 18
- 1.3. KRS_0000034171; NIP_5591699097; REGON_000291523
- 1.4. Telefon: 52_3308305; Faks: 52_3324541 ; E-mail: sekretariat@szpital-psychiatryczny.swiecie.pl
- 1.5. Strona internetowa: www.szpital-psychiatryczny.swiecie.pl

2 TRYB UDZIELENIA ZAMÓWIENIA

Postępowanie prowadzone jest w trybie przetargu nieograniczonego o wartości szacunkowej poniżej 207 tys. euro, w oparciu o przepisy ustawy z dnia 29 stycznia 2004 r. Prawo zamówień publicznych (Dz. U. z 2015 poz. 2164 z późn. zm., zwanej dalej „ustawą”).

3 OPIS PRZEDMIOTU ZAMÓWIENIA, W TYM OPIS CZĘŚCI ZAMÓWIENIA, JEŻELI ZAMAWIAJĄCY DOPUSZCZA SKŁADANIE OFERT CZĘŚCIOWYCH

- 3.1. Przedmiotem zamówienia jest świadczenie kompleksowej usługi cateringowej – usługa przygotowania, gotowania i dowiezienia wyżywienia dla pacjentów Wojewódzkiego Szpitala dla Nerwowo i Psychiczenie Chorych im. dr. J. Bednarza w Świeciu, w czasie od 1.09.2017 r. do 28.02.2018 r.
- 3.2. Szczegółowy opis przedmiotu zamówienia przedstawia **załącznik do SIWZ nr 8**.
- 3.3. Zapłata należności za wykonaną usługę następować będzie przelewem bankowym w terminie minimum 30 dni po dostarczeniu i przyjęciu towaru oraz wystawieniu i doręczeniu faktury. Za zaoferowanie dłuższego terminu Zamawiający przyzna ofercie dodatkowe punkty – zob. pkt 13. SIWZ .
- 3.3. Kody stosowane we Wspólnym Słowniku Zamówień (CPV): 55000000-0 Usługi hotelarskie, restauracyjne i handlu detalicznego, 55321000-6 Usługi przygotowania posiłków, 55322000-3 Usługi gotowania posiłków, 55520000-1 Usługi dostarczania posiłków.

4 TERMIN WYKONANIA ZAMÓWIENIA

Umowa w sprawie udzielenia zamówienia publicznego zostanie podpisana z wybranym wykonawcą na okres 6 miesięcy. Planowana data rozpoczęcia wykonywania zamówienia to 1 wrzesień 2017 r.

5 WARUNKI UDZIAŁU W POSTĘPOWANIU

- 5.1. O udzielenie zamówienia mogą ubiegać się wykonawcy, którzy nie podlegają wykluczeniu na podstawie art. 24 ustawy oraz spełniają następujące warunki udziału:
 - 1) dotyczące kompetencji lub uprawnień do prowadzenia określonej działalności zawodowej, o ile wynika to z odrębnych przepisów:
 - zamawiający uzna, że wykonawca spełnia warunek dotyczący posiadania kompetencji lub uprawnień do prowadzenia określonej działalności zawodowej związanej z przedmiotem zamówienia, jeżeli:
 - a) posiada aktualną pozytywną decyzję, opinię, postanowienie właściwego dla siedziby wykonawcy Państwowego Inspektora Sanitarnego, na prowadzoną działalność gastronomiczną ;
 - b) posiada przynajmniej jeden pojazd przystosowany do transportu posiłków, który spełnia wymogi sanitarno-epidemiologiczne ;
 - 2) dotyczące sytuacji ekonomicznej lub finansowej:
 - zamawiający uzna, że wykonawca spełnia warunek sytuacji ekonomicznej lub finansowej, jeżeli:
 - a) posiada polisę ubezpieczeniową lub inny dokument potwierdzający, że jest ubezpieczony od odpowiedzialności cywilnej w zakresie prowadzonej działalności związanej z przedmiotem zamówienia na kwotę minimum 500 tys. zł ;

- 3) dotyczące zdolności technicznej lub zawodowej
 - zamawiający uzna, że wykonawca spełnia warunek posiadania zdolności technicznej lub zawodowej, jeżeli :
 - a) wykaże należyte wykonanie przynajmniej 1 usługi cateringowej dla podmiotu działającego w dziedzinie żywienia zbiorowego w okresie ostatnich trzech lat przed upływem terminu składania ofert o wartości minimum 500 tys. zł brutto ;
 - b) posiada wdrożony system zarządzania bezpieczeństwem żywności *PN-EN ISO 22000 (zakład gastronomiczny, który faktycznie wykona usługę przygotowania posiłków)* ;
- 5.2. Zastrzeżenia zamawiającego, o których mowa w art. 22 ust. 2 ustawy – brak.
- 5.3.1 Zamawiający na podstawie art. 29 ust. 3a ustawy wymaga zatrudnienia przez wykonawcę i podwykonawcę na podstawie umowy o pracę (w rozumieniu przepisów Kodeksu pracy), osób wykonujących następujące czynności w zakresie realizacji zamówienia, jeżeli wykonanie tych czynności polega na wykonywaniu pracy w sposób określony w art. 22 § 1 ustawy z dnia 26 czerwca 1974 r. Kodeks pracy :
 - 1) 1 dietetyka ;
 - 2) przynajmniej 2 kucharzy ;
 - 3) przynajmniej 1 osobę kompletującą dzienne zamówienie ;
 - 4) 1 kierowcę .
- 5.3.2. Wykonawca po zawarciu umowy na żądanie zamawiającego będzie zobowiązany do przedłożenia oświadczenia, że osoby biorące udział w realizacji zamówienia są zatrudnione na podstawie umowy o pracę.
- 5.4.1. Wykonawca może w celu potwierdzenia spełniania warunków udziału w postępowaniu, w stosownych sytuacjach oraz w odniesieniu do konkretnego zamówienia, lub jego części, polegać na zdolnościach technicznych lub zawodowych lub sytuacji finansowej lub ekonomicznej innych podmiotów, niezależnie od charakteru prawnego łączących go z nim stosunków prawnych – więcej informacji w art. 22a ustawy.
- 5.4.2. Wykonawca, który polega na zdolnościach lub sytuacji innych podmiotów, musi udowodnić zamawiającemu, że realizując zamówienie, będzie dysponował niezbędnymi zasobami tych podmiotów, w szczególności przedstawiając zobowiązanie tych podmiotów do oddania mu do dyspozycji niezbędnych zasobów na potrzeby realizacji zamówienia
- 5.5. Wykonawcy mogą wspólnie ubiegać się o udzielenie zamówienia. W takiej sytuacji wykonawcy ustanawiają pełnomocnika do reprezentowania ich w postępowaniu o udzielenie zamówienia albo reprezentowania w postępowaniu i zawarcia umowy w sprawie zamówienia publicznego – więcej informacji w art. 23 ustawy.
- 5.6. Zamawiający na podstawie art. 24 ust. 5 ustawy wykluczy z postępowania wykonawcę :
 - 1) w stosunku do którego otwarto likwidację, w zatwierdzonym przez sąd układzie w postępowaniu restrukturyzacyjnym jest przewidziane zaspokojenie wierzycieli przez likwidację jego majątku lub sąd zarządził likwidację jego majątku w trybie art. 332 ust. 1 ustawy z dnia 15 maja 2015 r. – [Prawo restrukturyzacyjne](#) (Dz. U. poz. 978, z późn. zm.) lub którego upadłość ogłoszono, z wyjątkiem wykonawcy, który po ogłoszeniu upadłości zawarł układ zatwierdzony prawomocnym postanowieniem sądu, jeżeli układ nie przewiduje zaspokojenia wierzycieli przez likwidację majątku upadłego, chyba że sąd zarządził likwidację jego majątku w trybie art. 366 ust. 1 ustawy z dnia 28 lutego 2003 r. – Prawo upadłościowe ([Dz. U. z 2015 r. poz. 233](#), z późn. zm.);
 - 2) który w sposób zawiniony poważnie naruszył obowiązki zawodowe, co podważa jego uczciwość, w szczególności gdy wykonawca w wyniku zamierzonego działania lub rażącego niedbalstwa nie wykonał lub nienależycie wykonał zamówienie, co zamawiający jest w stanie wykazać za pomocą stosownych środków dowodowych;
 - 3) jeżeli wykonawca lub osoby, o których mowa w ust. 1 pkt 14, uprawnione do reprezentowania wykonawcy pozostają w relacjach określonych w art. 17 ust. 1 pkt 2–4 z:
 - a) zamawiającym,
 - b) osobami uprawnionymi do reprezentowania zamawiającego,
 - c) członkami komisji przetargowej,
 - d) osobami, które złożyły oświadczenie, o którym mowa w art. 17 ust. 2a

– chyba że jest możliwe zapewnienie bezstronności po stronie zamawiającego w inny sposób niż przez wykluczenie wykonawcy z udziału w postępowaniu;

- 4) który, z przyczyn leżących po jego stronie, nie wykonał albo nienależycie wykonał w istotnym stopniu wcześniejszą umowę w sprawie zamówienia publicznego lub umowę koncesji, zawartą z zamawiającym, o którym mowa w art. 3 ust. 1 pkt 1–4, co doprowadziło do rozwiązania umowy lub zasądzenia odszkodowania;
- 5) będącego osobą fizyczną, którego prawomocnie skazano za wykroczenie przeciwko prawom pracownika lub wykroczenie przeciwko środowisku, jeżeli za jego popełnienie wymierzono karę aresztu, ograniczenia wolności lub karę grzywny nie niższą niż 3000 złotych;
- 6) jeżeli urzędującego członka jego organu zarządzającego lub nadzorczego, wspólnika spółki w spółce jawnej lub partnerskiej albo komplementariusza w spółce komandytowej lub komandytowo-akcyjnej lub prokurenta prawomocnie skazano za wykroczenie, o którym mowa w pkt 5;
- 7) wobec którego wydano ostateczną decyzję administracyjną o naruszeniu obowiązków wynikających z przepisów prawa pracy, prawa ochrony środowiska lub przepisów o zabezpieczeniu społecznym, jeżeli wymierzono tą decyzją karę pieniężną nie niższą niż 3000 złotych;
- 8) który naruszył obowiązki dotyczące płatności podatków, opłat lub składek na ubezpieczenia społeczne lub zdrowotne, co zamawiający jest w stanie wykazać za pomocą stosownych środków dowodowych, z wyjątkiem przypadku, o którym mowa w ust. 1 pkt 15, chyba że wykonawca dokonał płatności należnych podatków, opłat lub składek na ubezpieczenia społeczne lub zdrowotne wraz z odsetkami lub grzywnami lub zawarł wiążące porozumienie w sprawie spłaty tych należności.

6 WYKAZ OŚWIADCZEŃ LUB DOKUMENTÓW, POTWIERDZAJĄCYCH SPEŁNIANIE WARUNKÓW UDZIAŁU W POSTĘPOWANIU ORAZ BRAK PODSTAW WYKLUCZENIA

- 6.1. Do oferty wykonawca dołącza aktualne na dzień składania ofert oświadczenie w zakresie wskazanym przez zamawiającego w ogłoszeniu o zamówieniu lub w specyfikacji istotnych warunków zamówienia. Informacje zawarte w oświadczeniu stanowią wstępne potwierdzenie, że wykonawca nie podlega wykluczeniu oraz spełnia warunki udziału w postępowaniu. Wzór oświadczenia stanowi **strona 1. lub 2. załącznika do SIWZ nr 2.**
- 6.2. Wykonawca, który powołuje się na zasoby innych podmiotów, w celu wykazania braku istnienia wobec nich podstaw wykluczenia, w zakresie, w jakim powołuje się na ich zasoby, warunków udziału w postępowaniu zamieszcza informacje o tych podmiotach w oświadczeniu, którego wzór stanowi **strona 3. załącznika do SIWZ nr 2.**
- 6.3. Wykonawca, który zamierza powierzyć wykonanie części zamówienia podwykonawcom, w celu wykazania braku istnienia wobec nich podstaw wykluczenia z udziału w postępowaniu zamieszcza informacje o tych podmiotach w oświadczeniu, którego wzór stanowi **strona 4. załącznika do SIWZ nr 2.**
- 6.4. W przypadku wspólnego ubiegania się o zamówienie przez wykonawców, oświadczenie składa każdy z wykonawców wspólnie ubiegających się o zamówienie. Dokumenty te potwierdzają spełnianie warunków udziału w postępowaniu oraz brak podstaw wykluczenia w zakresie, w którym każdy z wykonawców wykazuje spełnianie warunków udziału w postępowaniu oraz brak podstaw wykluczenia.
- 6.5.1. Zamawiający na podstawie art. 26 ust. 2 ustawy przed udzieleniem zamówienia może wezwać wykonawcę, którego oferta została najwyżej oceniona, do złożenia w wyznaczonym, nie krótszym niż 5 dni, terminie aktualnych na dzień złożenia oświadczeń lub dokumentów potwierdzających okoliczności, o których mowa w art. 25 ust. 1 ustawy i wymienionych poniżej.
- 6.5.1. W celu potwierdzenia spełniania przez wykonawcę warunków udziału w postępowaniu dotyczących
 1. kompetencji lub uprawnień do prowadzenia określonej działalności zawodowej zamawiający może zażądać następujących dokumentów :
 - 1) aktualnej pozytywnej decyzji bądź opinii bądź postanowienia właściwego dla siedziby wykonawcy organu sanitarno-epidemiologicznego, na prowadzoną działalność gastronomiczną ;

- 2) aktualnej pozytywnej decyzji bądź opinii bądź postanowienia właściwego dla siedziby wykonawcy organu sanitarno-epidemiologicznego, że środki transportu pozostające w dyspozycji wykonawcy spełniają wymogi sanitarno-epidemiologiczne oraz są przystosowane do transportu posiłków (dokument musi dotyczyć pojazdu/ów, którymi wykonawca faktycznie będzie woził do szpitala posiłki).
- 6.5.1. W celu potwierdzenia spełniania przez wykonawcę warunków udziału w postępowaniu dotyczących
2. sytuacji ekonomicznej lub finansowej Zamawiający może zażądać następujących dokumentów :
 - 1) polisę ubezpieczeniową lub inny dokument potwierdzający, że jest ubezpieczony od odpowiedzialności cywilnej w zakresie prowadzonej działalności związanej z przedmiotem zamówienia na kwotę minimum 500 tys. zł .
- 6.5.1. W celu potwierdzenia spełniania przez wykonawcę warunków udziału w postępowaniu dotyczących
3. zdolności technicznej lub zawodowej zamawiający może zażądać następujących dokumentów :
 - 1) poświadczenia, referencji lub innego dokumentu, że wykonawca należycie wykonał przynajmniej 1 umowę świadczenia usługi cateringowej dla podmiotu działającego w dziedzinie żywienia zbiorowego w okresie ostatnich trzech lat przed upływem terminu składania ofert o wartości minimum 500 tys. zł brutto
- za złożenie większej liczby dokumentów, o których mowa w tym punkcie zamawiający przyzna ofercie dodatkowe punkty – zob. pkt 13. SIWZ .
 - 2) wykazu osób, skierowanych przez wykonawcę do realizacji zamówienia publicznego, w szczególności odpowiedzialnych za świadczenie usługi i kontrolę jakości, wraz z informacjami na temat ich kwalifikacji zawodowych, uprawnień, doświadczenia i wykształcenia niezbędnych do wykonania zamówienia publicznego, a także zakresu wykonywanych przez nie czynności oraz informacją o podstawie do dysponowania tymi osobami, którego wzór stanowi **załącznik do SIWZ nr 3**.
- 6.5.1. W celu potwierdzenia braku podstaw wykluczenia wykonawcy z udziału w postępowaniu zamawiający
4. może zażądać następujących dokumentów :
 - 1) zaświadczenia właściwego naczelnika urzędu skarbowego potwierdzającego, że wykonawca nie zalega z opłacaniem podatków, wystawionego nie wcześniej niż 3 miesiące przed upływem terminu składania ofert, lub innego dokumentu potwierdzającego, że wykonawca zawarł porozumienie z właściwym organem podatkowym w sprawie spłat tych należności wraz z ewentualnymi odsetkami lub grzywnami, w szczególności uzyskał przewidziane prawem zwolnienie, odroczenie lub rozłożenie na raty zaległych płatności lub wstrzymanie w całości wykonania decyzji właściwego organu;
 - 2) zaświadczenia właściwej terenowej jednostki organizacyjnej Zakładu Ubezpieczeń Społecznych lub Kasy Rolniczego Ubezpieczenia Społecznego albo innego dokumentu potwierdzającego, że wykonawca nie zalega z opłacaniem składek na ubezpieczenia społeczne lub zdrowotne, wystawionego nie wcześniej niż 3 miesiące przed upływem terminu składania ofert, lub innego dokumentu potwierdzającego, że wykonawca zawarł porozumienie z właściwym organem w sprawie spłat tych należności wraz z ewentualnymi odsetkami lub grzywnami, w szczególności uzyskał przewidziane prawem zwolnienie, odroczenie lub rozłożenie na raty zaległych płatności lub wstrzymanie w całości wykonania decyzji właściwego organu;
- 6.5.1. W celu potwierdzenia, że oferowane usługi odpowiadają wymaganiom określonym w SIWZ,
5. zamawiający może zażądać następujących dokumentów :
 - 1) aktualnego certyfikatu wdrożenia systemu zarządzania bezpieczeństwem żywności **PN-EN ISO 22000** (jeżeli system został wdrożony przez jednostkę posiadającą akredytację Polskiego Centrum Akredytacji lub równoważny, zamawiający przyzna ofercie dodatkowe punkty – zob. pkt 13. SIWZ) .
- 6.5.2. Informacja na temat dokumentów składanych przez wykonawcę mającego siedzibę lub miejsce zamieszkania poza terytorium Rzeczypospolitej Polskiej znajduje się rozporządzeniu Ministra Rozwoju z dnia 26 lipca 2016 r. w sprawie rodzajów dokumentów, jakich może żądać zamawiający od wykonawcy w postępowaniu o udzielenie zamówienia (dalej "rozporządzenie").
- 6.6. Wykonawca, w terminie 3 dni od dnia zamieszczenia na stronie internetowej informacji, o której mowa w art. 86 ust. 5 ustawy, przekazuje zamawiającemu oświadczenie o przynależności lub braku przynależności do tej samej grupy kapitałowej, o której mowa w art. 24 ust. 1 pkt 23 (wzór oświadczenia

stanowi załącznik do SIWZ nr 4). Wraz ze złożeniem oświadczenia, wykonawca może przedstawić dowody, że powiązania z innym wykonawcą nie prowadzą do zakłócenia konkurencji w postępowaniu o udzielenie zamówienia.

- 6.7. W przypadku, o którym mowa w art. 22 ust. 2 ustawy, zamawiający żąda następujących dokumentów: NIE DOTYCZY.
- 6.8.1. Oświadczenia, o których mowa w rozporządzeniu dotyczące wykonawcy i innych podmiotów, na których zdolnościach lub sytuacji polega wykonawca na zasadach określonych w art. 22a ustawy oraz dotyczące podwykonawców, składane są w oryginale.
- 6.8.2. Dokumenty, o których mowa w rozporządzeniu, inne niż oświadczenia, o których mowa w ust. 1, składane są w oryginale lub kopii poświadczonej za zgodność z oryginałem.
- 6.8.3. Poświadczenia za zgodność z oryginałem dokonuje odpowiednio wykonawca, podmiot, na którego zdolnościach lub sytuacji polega Wykonawca, wykonawcy wspólnie ubiegający się o udzielenie zamówienia publicznego albo podwykonawca, w zakresie dokumentów, które każdego z nich dotyczą.
- 6.8.4. Poświadczenie za zgodność z oryginałem następuje w formie pisemnej lub w formie elektronicznej.
- 6.9. Wykonawca złoży ofertę wraz z pełnomocnictwem (ciągami pełnomocnictw) do podpisania oferty (jeżeli dotyczy), o ile nie wynika ono z przepisów lub innych dokumentów załączonych do oferty (np. odpisu z rejestru sądowego). Pełnomocnictwo winno być dołączone w formie oryginału lub kopii poświadczonej przez notariusza.

7 INFORMACJE O SPOSOBIE POROZUMIEWANIA SIĘ ZAMAWIAJĄCEGO Z WYKONAWCAMI ORAZ PRZEKAZYWANIA OŚWIADCZEŃ ORAZ DOKUMENTÓW, A TAKŻE WSKAZANIE OSÓB UPRAWNIONYCH DO POROZUMIEWANIA SIĘ Z WYKONAWCAMI

- 7.1. W toku postępowania o udzielenia zamówienia oświadczenia, wnioski, zawiadomienia oraz informacje zamawiający i wykonawcy będą przekazywać sobie drogą elektroniczną e-mail (skan podpisanego dokumentu).
- 7.2. Dla pewności doręczenia zamawiającemu korespondencji z wykorzystaniem poczty elektronicznej wykonawcy będą wykorzystywać adres zamawiającego podany w pkt. 1.4. SIWZ bez względu na adres, z którego otrzymali od Zamawiającego wiadomość wzywającą do określonego zachowania się (np. wezwanie do uzupełnienia oferty, wezwanie do złożenia wyjaśnień itp.). Nie dotyczy to zwykłego przekazania Zamawiającemu potwierdzenia o otrzymaniu od niego wiadomości (wezwania).
- 7.3. W szczególnie uzasadnionych przypadkach zamawiający może, w każdym czasie przed upływem terminu do składania ofert, zmienić treść SIWZ. Dokonaną w ten sposób zmianę przekazuje się niezwłocznie wszystkim wykonawcom, którym przekazano SIWZ i jest dla nich wiążąca. Zmianę SIWZ zamawiający zamieszcza na swojej stronie internetowej, na której udostępniono SIWZ (<http://przetargi.swiecie.regiony.pl/>). Na tej samej stronie zamawiający zamieści odpowiedzi dla Wykonawców na ich wnioski w trybie art. 38 ustawy o wyjaśnienie treści SIWZ.
- 7.4.1. Do kontaktów z wykonawcami od poniedziałku do piątku, z wyłączeniem dni ustawowo wolnych od pracy, w godzinach 8:00 – 14:00 upoważnieni są:
 - 1) mgr Dariusz Rutkowski – Kierownik Działu Organizacyjno Prawnego (tel. 52_3308388);
 - 2) mgr Zenon Gackowski – Specjalista ds. zamówień publicznych (tel. 52-3308396).
- 7.4.2. Osoby wymieniona w pkt 7.4.1. nie są upoważnieni do udzielania wykonawcom ustnych informacji w zakresie wyjaśniania treści istotnych warunków zamówienia. Ze względu na obowiązującą zasadę zachowania formy pisemnej wykonawca może zwrócić się do Zamawiającego o wyjaśnienie SIWZ poprzez skierowanie do niego pytań drogą elektroniczną (e-mail, fax).

8 WYMAGANIA DOTYCZĄCE WADIUM

- 8.1. Zamawiający żąda wniesienia wadium w wysokości **10000 zł** (dziesięć tysięcy).

- 8.2. Wadium należy wnieść w jednej lub kilku formach przewidzianych w art. 45 ust.6 ustawy.
- 8.3. Wadium wnoszone w pieniądzu wpłaca się przelewem na rachunek bankowy w banku:
Bank Millennium S.A. nr konta 07 1160 2202 0000 0000 6089 8927
- 8.4. Zgodnie z art. 45 ust. 3 ustawy Pzp wadium wnosi się przed upływem terminu składania ofert. Za termin wniesienia wadium w formie pieniężnej przyjmuje się termin uznania środków na rachunku bankowym Zamawiającego.
- 8.5. Wadium wniesione w formie innej niż pieniądź należy złożyć w formie oryginału, razem z ofertą.
- 8.6. Polisa, poręczenie, gwarancja lub inny dokument stanowiący formę wadium winno zawierać stwierdzenie, że na pierwsze pisemne żądanie zamawiającego – wzywające do zapłaty kwoty wadium zgodnie z warunkami specyfikacji istotnych warunków zamówienia – następuje jego bezwarunkowa wypłata, bez jakichkolwiek zastrzeżeń ze strony gwaranta / poręczyciela.
- 8.7. Oferta niezabezpieczona wadium w jednej lub kilku z podanych wyżej form zostanie wykluczona bez rozpatrywania.
- 8.8. W przypadku złożenia odwołania do Prezesa KIO, zamawiający wezwie wykonawców, pod rygorem wykluczenia z postępowania, do przedłużenia ważności wadium albo wniesienia nowego wadium na okres niezbędny do zabezpieczenia postępowania do zawarcia umowy. Jeżeli odwołanie wniesiono po wyborze oferty najkorzystniejszej, wezwanie kieruje się jedynie do wykonawcy, którego ofertę wybrano jako najkorzystniejszą.

9 TERMIN ZWIĄZANIA OFERTĄ

- 9.1 Wykonawcy będą związani ofertą przez okres 30 dni od daty składania ofert. Bieg terminu związania ofertą rozpoczyna się wraz z upływem terminu składania ofert.
- 9.2 Wykonawca samodzielnie lub na wniosek zamawiającego może przedłużyć termin związania ofertą, z tym że zamawiający może tylko raz, co najmniej na 3 dni przed upływem terminu związania ofertą, zwrócić się do wykonawców o wyrażenie zgody na przedłużenie tego terminu o oznaczony okres, nie dłuższy jednak niż 60 dni.
- 9.3 Przedłużenie terminu związania ofertą jest dopuszczalne tylko z jednoczesnym przedłużeniem okresu ważności wadium albo, jeżeli nie jest to możliwe, z wniesieniem nowego wadium na przedłużony okres związania ofertą. Jeżeli przedłużenie terminu związania ofertą dokonywane jest po wyborze oferty najkorzystniejszej, obowiązek wniesienia nowego wadium lub jego przedłużenia dotyczy jedynie wykonawcy, którego oferta została wybrana jako najkorzystniejsza.

10 OPIS SPOSOBU PRZYGOTOWYWANIA OFERT

- 10.1. Wykonawca zobowiązany jest przygotować i złożyć ofertę według poniższych zasad:
 - 1) treść oferty musi odpowiadać treści SIWZ;
 - 2) wykonawca może złożyć tylko jedną ofertę;
 - 3) oferta powinna być złożona pod rygorem nieważności w formie pisemnej w języku polskim: na maszynie, komputerze lub ręcznie nieścieralnym atramentem;
 - 4) oferta powinna być podpisana przez osoby upoważnione do podpisania oferty;
 - 5) upoważnienie do podpisania oferty powinno być dołączone do oferty, o ile nie wynika ono z dokumentów dołączonych do oferty;
 - 6) wszelkie pełnomocnictwa, dołączone do oferty, muszą być złożone w oryginale lub kopii poświadczony notarialnie;
 - 7) w przypadku gdy wykonawcy wspólnie ubiegają się o udzielenie zamówienia, wówczas ustanawiają pełnomocnika do reprezentowania ich w postępowaniu o udzielenie zamówienia albo reprezentowania w postępowaniu i zawarcia umowy w sprawie zamówienia publicznego / pełnomocnictwo powinno być sporządzone w formie pisemnej / pełnomocnictwo takie może

również wynikać z umowy konsorcjum, którą w tym przypadku w oryginale lub kopii poświadczony notarialnie wykonawca załącza do oferty;

- 8) kopie wszystkich dokumentów dołączonych do oferty winny być potwierdzone za zgodność z oryginałem przez osoby upoważnione do jej podpisania (na każdej zapisanej stronie);
- 9) wszelkie poprawki i zmiany w tekście oferty muszą być parafowane przez osoby podpisujące ofertę;
- 10) oferta powinna być umieszczona w zamkniętej kopercie zaadresowanej do zamawiającego i oznaczona poprzez umieszczenie na niej nazwy i adresu zamawiającego, nazwy i adresu Wykonawcy oraz opisu:

**OFERTA PRZETARGOWA V. 271. 11. 2017
KOMPLEKSOWA USŁUGA KATERINGOWA
Nie otwierać przed przetargiem 27 lipca 2017 g. 11:15**

- 11) oferta powinna być spięta w sposób uniemożliwiający wysunięcie się którejkolwiek z kartek;
- 12) koszty związane z przygotowaniem i złożeniem oferty ponosi wykonawca.

10.2.1. Opletna oferta będzie zawierała:

- 1) prawidłowo wypełniony i podpisany formularz ofertowy (załącznik do SIWZ nr 1) ;
- 2) oświadczenie z art. 25a ust.1 ustawy – wg wzoru stanowiącego załącznik do SIWZ nr 2 ;
- 3) pełnomocnictwo ustanowione do reprezentowania wykonawcy/ów ubiegającego/ych się o udzielenie zamówienia publicznego (oryginał bądź kopia potwierdzona za zgodność z oryginałem – jeśli dotyczy).

10.2.2. Wykonawca może dołączyć do oferty dokumenty, które musiałby uzupełnić na wezwanie zamawiającego w oparciu o art. 26., w związku z art. 24aa. ustawy.

10.3. Wykonawca składając ofertę, może zastrzec, że nie mogą być udostępniane znajdujące się w jego ofercie informacje stanowiące tajemnicę przedsiębiorstwa w rozumieniu przepisów o zwalczaniu nieuczciwej konkurencji. W tym celu wykonawca powinien złożyć ofertę w dwóch częściach opisanych jako „część jawna oferty” i „część tajna oferty” oraz dołączyć do Oferty oświadczenie wykonawcy dotyczące art. 8 ust. 3 ustawy, którego wzór stanowi załącznik do SIWZ nr 5. Oferta złożona bez podziału na część jawną i tajną jest ofertą jawną.

10.4. Zgodnie z art. 11 ust. 4 ustawy z 16 kwietnia 1993 r. o zwalczaniu nieuczciwej konkurencji (t. j. Dz. U. z 2003 nr 153 poz 1503 z późn. zm.) „Przez tajemnicę przedsiębiorstwa rozumie się nieujawnione do wiadomości publicznej informacje techniczne, technologiczne, organizacyjne przedsiębiorstwa lub inne informacje posiadające wartość gospodarczą, co do której przedsiębiorca podjął niezbędne działania w celu zachowania ich w poufności”. Wykonawca nie może zastrzec informacji dotyczących ceny, terminu wykonania zamówienia, okresu gwarancji i warunków płatności zawartych w ofercie.

11 MIEJSCE I TERMIN SKŁADANIA I OTWARCIA OFERT

- 11.1. Ofertę należy złożyć w nieprzejrzystym, zamkniętym opakowaniu i oznakowanym zgodnie z pkt 10.1. ppkt 10) w sekretariacie szpitala, w terminie **do dnia 27 lipca 2017 r. do godziny 11:00.**
- 11.2. Zamawiający dokona otwarcia ofert w dniu **27 lipca 2017 r. o godzinie 11:15** w sali konferencyjnej szpitala (budynek administracji, 1. piętro).

12 OPIS SPOSOBU OBLICZANIA CENY

- 12.1. Wartość brutto oferty powinna być obliczona wg następującego wzoru:
wartość brutto = wartość netto + wartość podatku VAT,
gdzie wartość netto = cena jednostkowa netto x ilość (jeżeli dotyczy).
- 12.2. Cena oferty uwzględnia wszystkie zobowiązania i koszty związane z wykonaniem przedmiotu zamówienia, musi być podana w PLN, z wyodrębnieniem podatku VAT.

12.3. Wykonawca jest zobowiązany do wypełnienia i określenia wartości we wszystkich pozycjach występujących w formularzu cenowym (jeżeli dotyczy). Brak wypełnienia i określenia wartości w pozycji spowoduje odrzucenie oferty.

12.4. Cena może być tylko jedna – nie dopuszcza się wariantowości cen.

13 OPIS KRYTERIÓW, KTÓRYMI ZAMAWIAJĄCY BĘDZIE SIĘ KIEROWAŁ PRZY WYBORZE OFERTY, WRAZ Z PODANIEM WAG TYCH KRYTERIÓW I SPOSOBU OCENY OFERT

13.1. Zamawiający przy wyborze oferty będzie się kierował następującymi kryteriami oceny ofert:

- | | |
|--|------------|
| 1/ Cena oferty | Ranga 60 % |
| 2/ Odległość zakładu gastronomicznego wykonawcy od siedziby zamawiającego (km) <i>(zakład gastronomiczny, który faktycznie wykona usługę przygotowania posiłków)</i> | Ranga 20 % |
| 3/ System zarządzania bezpieczeństwem żywności <i>PN-EN ISO 22000 został wdrożony przez jednostkę posiadającą akredytację Polskiego Centrum Akredytacji lub równoważny</i> | Ranga 10 % |
| 4/ Ilość referencji (poświadczeń) należytego wykonania umowy (zob. pkt 6.5.1.3. SIWZ) | Ranga 5 % |
| 5/ Termin płatności faktur | Ranga 5 % |

1) Przy ocenie kryterium „Cena oferty” zostanie wykorzystany wzór :

$$LPC = [C_{min} / C_{bad}] \times 60, \text{ gdzie :}$$

LPC - liczba punktów za cenę oferty ,
C_{min} – cena brutto najtańszej oferty spośród ofert złożonych ,
C_{bad} - cena brutto oferty badanej.

2) Przy ocenie kryterium „Odległość zakładu gastronomicznego wykonawcy od siedziby zamawiającego (km)” zostanie wykorzystany następujący sposób obliczenia punktacji:

$$LPO = [O_{min} / O_{bad}] \times 20, \text{ gdzie:}$$

LPO - liczba punktów za odległość (...),
O_{min} – odległość najmniejsza spośród ofert badanych (km),
O_{bad} – odległość z oferty badanej (km).

3) Przy ocenie kryterium „System zarządzania bezpieczeństwem żywności *PN-EN ISO 22000 został wdrożony przez jednostkę posiadającą akredytację PCA (Polskie Centrum Akredytacji)*” zostanie wykorzystany następujący sposób obliczenia punktacji :

- a) system zarządzania bezpieczeństwem żywności *PN-EN ISO 22000 nie został wdrożony przez jednostkę posiadającą akredytację PCA* – 0 pkt. ,
- b) system zarządzania bezpieczeństwem żywności *PN-EN ISO 22000 został wdrożony przez jednostkę posiadającą akredytację PCA* – 10 pkt. ,

4/ Przy ocenie kryterium „Ilość referencji (poświadczeń) należytego wykonania umowy” zostanie wykorzystany następujący sposób obliczenia punktacji:

- za przedstawienie 1 referencji (poświadczenia) – 0 pkt. ,
- za przedstawienie 2 referencji (poświadczeń) – 1 pkt. ,
- za przedstawienie 3 referencji (poświadczeń) – 2 pkt. ,
- za przedstawienie 4 referencji (poświadczeń) – 3 pkt. ,
- za przedstawienie 5 referencji (poświadczeń) – 4 pkt. ,
- za przedstawienie 6 i więcej referencji (poświadczeń) – 5 pkt. .

5) Przy ocenie kryterium „Termin płatności faktur” zostanie wykorzystany następujący sposób obliczenia punktacji:

- zaoferowanie terminu 30 dniowego płatności faktur – 0 pkt,
- zaoferowanie terminu 45 dniowego płatności faktur – 3 pkt,
- zaoferowanie terminu 60 dniowego płatności faktur – 5 pkt,

13.2. Oferta, która przedstawia najkorzystniejszy bilans (maksymalna liczba przyznawanych punktów w oparciu o ustalone kryteria) zostanie uznana za najkorzystniejszą. Pozostałe oferty zostaną sklasyfikowane zgodnie z ilością uzyskanych punktów.

- 13.3.1. Wykonawca, składając ofertę, informuje zamawiającego, czy wybór oferty będzie prowadzić do powstania u zamawiającego obowiązku podatkowego, wskazując nazwę (rodzaj) towaru lub usługi, których dostawa lub świadczenie będzie prowadzić do jego powstania, oraz wskazując ich wartość bez kwoty podatku.
- 13.3.2. Jeżeli złożono ofertę, której wybór prowadziłby do powstania u zamawiającego obowiązku podatkowego zgodnie z przepisami o podatku od towarów i usług, zamawiający w celu oceny takiej oferty dolicza do przedstawionej w niej ceny podatek od towarów i usług, który miałby obowiązek rozliczyć zgodnie z tymi przepisami.

14 INFORMACJE O FORMALNOŚCIACH, JAKIE POWINNY ZOSTAĆ DOPEŁNIONE PO WYBORZE OFERTY W CELU ZAWARCIA UMOWY W SPRAWIE ZAMÓWIENIA PUBLICZNEGO

- 14.1. O wyborze najkorzystniejszej oferty zamawiający zawiadomi jednocześnie wykonawców, którzy złożyli oferty oraz zamieści informację na stronie internetowej, na której opublikowano SIWZ i w miejscu publicznie dostępnym w swojej siedzibie.
- 14.2. W przypadku wyboru najkorzystniejszej oferty wykonawców wspólnie ubiegających się o udzielenie zamówienia, zamawiający żąda przed zawarciem umowy w sprawie zamówienia publicznego umowy regulującej współpracę tych wykonawców – nie dotyczy, jeżeli taka umowa została dołączona do oferty.
- 14.3. Zamawiający przygotowuje umowę w sprawie udzielenia zamówienia publicznego i poinformuje wybranego wykonawcę o miejscu i terminie jej podpisania.
- 14.4. Jeżeli Wykonawca, którego oferta została wybrana, uchyla się od zawarcia umowy w sprawie zamówienia publicznego lub nie wnosi wymaganego zabezpieczenia należytego wykonania umowy, Zamawiający może wybrać ofertę najkorzystniejszą spośród pozostałych ofert bez przeprowadzania ich ponownego badania i oceny, chyba że zachodzą przesłanki unieważnienia postępowania, o których mowa w art. 93 ust. 1.

15 WYMAGANIA DOTYCZĄCE ZABEZPIECZENIA NALEŻYTEGO WYKONANIA UMOWY

Zamawiający nie wymaga zabezpieczenia należytego wykonania umowy.

16 ISTOTNE DLA STRON POSTANOWIENIA, KTÓRE ZOSTANĄ WPROWADZONE DO TREŚCI ZAWIERANEJ UMOWY W SPRAWIE ZAMÓWIENIA PUBLICZNEGO, OGÓLNE WARUNKI UMOWY ALBO WZÓR UMOWY, JEŻELI ZAMAWIAJĄCY WYMAGA OD WYKONAWCY, ABY ZAWARŁ Z NIM UMOWĘ W SPRAWIE ZAMÓWIENIA PUBLICZNEGO NA TAKICH WARUNKACH

Patrz: załącznik do SIWZ nr 6 (wzór umowy).

17 POUCZENIE O ŚRODKACH OCHRONY PRAWNEJ PRZYSŁUGUJĄCYCH WYKONAWCY W TOKU POSTĘPOWANIA O UDZIELENIE ZAMÓWIENIA.

- 17.1 Odwołanie przysługuje wyłącznie od niezgodnej z przepisami ustawy czynności zamawiającego podjętej w postępowaniu o udzielenie zamówienia lub zaniechania czynności, do której zamawiający jest zobowiązany na podstawie ustawy.
- 17.2. Jeżeli wartość zamówienia jest mniejsza niż kwoty określone w przepisach wydanych na podstawie art. 11 ust. 8, odwołanie przysługuje wyłącznie wobec czynności:
- 1) wyboru trybu negocjacji bez ogłoszenia, zamówienia z wolnej ręki lub zapytania o cenę;
 - 2) określenia warunków udziału w postępowaniu;
 - 3) wykluczenia odwołującego z postępowania o udzielenie zamówienia;
 - 4) odrzucenia oferty odwołującego;
 - 5) opisu przedmiotu zamówienia;

- 6) wyboru najkorzystniejszej oferty.
- 17.3. Odwołanie powinno wskazywać czynność lub zaniechanie czynności zamawiającego, której zarzuca się niezgodność z przepisami ustawy, zawierać zwięzłe przedstawienie zarzutów, określać żądanie oraz wskazywać okoliczności faktyczne i prawne uzasadniające wniesienie odwołania.
- 17.4. Odwołanie wnosi się do Prezesa Izby w formie pisemnej albo elektronicznej opatrzonej bezpiecznym podpisem elektronicznym weryfikowanym za pomocą ważnego kwalifikowanego certyfikatu.
- 17.5. Odwołujący przesyła kopię odwołania zamawiającemu przed upływem terminu do wniesienia odwołania w taki sposób, aby mógł on zapoznać się z jego treścią przed upływem tego terminu. Domniemywa się, iż zamawiający mógł zapoznać się z treścią odwołania przed upływem terminu do jego wniesienia, jeżeli przesłanie jego kopii nastąpiło przed upływem terminu do jego wniesienia za pomocą jednego ze sposobów określonych w art. 27 ust. 2. ustawy Pzp.
- 17.6. Pozostałe informacje, w tym terminy do wniesienia odwołań zostały określone w dziale VI (art.179 -198) ustawy Pzp.

18 INFORMACJE DOTYCZĄCE AUKCJI ELEKTRONICZNEJ

19 WYSOKOŚĆ ZWROTU KOSZTÓW UDZIAŁU W POSTĘPOWANIU, JEŻELI ZAMAWIAJĄCY PRZEWDUJE ICH ZWROT

21 INFORMACJE O PRZEWIDYWANYCH ZAMÓWIENIACH, O KTÓRYCH MOWA W ART. 67 UST. 1 PKT 6 I 7 LUB ART. 134 UST. 6 PKT 3 USTAWY.

22 WYMAGANIA ZAMAWIAJĄCEGO, O KTÓRYCH MOWA W ART. 29 UST. 4 USTAWY

23 POZOSTAŁE POSTANOWIENIA SIWZ

- 23.1. Zamawiający nie przewiduje zawarcia umowy ramowej.
- 23.2. Zamawiający nie dopuszcza składania ofert wariantowych.
- 23.3. Zamawiający nie dopuszcza rozliczenia między zamawiającym a wykonawcą w walutach obcych.
- 23.4. Zamawiający zastosuje art. 24aa ustawy.
- 23.5.1. Zamawiający zastrzega obowiązek osobistego wykonania przez Wykonawcę kluczowych części zamówienia.
- 23.5.2. Zamawiający żąda wskazania przez wykonawcę części zamówienia, których wykonanie zamierza powierzyć podwykonawcom, z podaniem firm podwykonawców (wzór wykazu części zamówienia stanowi załącznik do SIWZ nr 8) ;

24 ZAŁĄCZNIKI DO SIWZ

- 24.1. Załącznik nr 1 – Formularz ofertowy
- 24.2. Załącznik nr 2 – Wzory oświadczeń Wykonawcy
- 24.3. Załącznik nr 3 – Wzór wykazu osób (...)
- 24.4. Załącznik nr 4 – Wzór oświadczenia dotyczącego przynależności do grupy kapitałowej
- 24.5. Załącznik nr 5 – Wzór uzasadnienia zastrzeżenia dokumentów jako tajemnicy przedsiębiorstwa
- 24.6. Załącznik nr 6 – Wzór umowy
- 24.7. Załącznik nr 7 – Wzór wykazu części zamówienia (...)
- 24.8. Załącznik nr 8 – Szczegółowy opis przedmiotu zamówienia