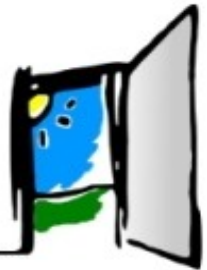


**WOJEWÓDZKI SZPITAL  
DLA NERWOWO I PSYCHICZNIE CHORYCH  
im. dra JÓZEFA BEDNARZA**

ul. Sądowa 18  
86-100 Świecie n/W  
woj. kujawsko-pomorskie

Tel. (0-52) 33 11 031  
Fax (0-52) 33 24 54 1  
NIP 559-16-99-097

e-mail: sekretariat@szpital-psychiatryczny.swiecie.pl  
www.szpital-psychiatryczny.swiecie.pl



**SPECYFIKACJA ISTOTNYCH WARUNKÓW ZAMÓWIENIA**

Przedmiot zamówienia :

**DOSTAWA  
LEKÓW i PŁYNÓW INFUZYJNYCH**

Oznaczenie sprawy DzV. 27. PN. 8. 2016

Sporządzili:  
Ewelina Biniakowska  
Zenon Gackowski

**ZATWIERDZIŁ**

*Wiesław Kielbasiński*

*Dyrektor Szpitala*

Świecie, dnia 14 listopada 2016 r.

## 1 PODSTAWOWE INFORMACJE O ZAMAWIAJĄCYM

- 1.1. Nazwa: Wojewódzki Szpital dla Nerwowo i Psychiczenie Chorych im. dr. J. Bednarza
- 1.2. Adres: 86-100 Świecie ul. Sądowa 18
- 1.3. KRS\_0000034171; NIP\_5591699097; REGON\_000291523
- 1.4. Telefon: 52\_3308305; Faks: 52\_3324541 ; E-mail: [sekretariat@szpital-psychiatryczny.swiecie.pl](mailto:sekretariat@szpital-psychiatryczny.swiecie.pl)
- 1.5. Strona internetowa: [www.szpital-psychiatryczny.swiecie.pl](http://www.szpital-psychiatryczny.swiecie.pl)

## 2 TRYB UDZIELENIA ZAMÓWIENIA

Postępowanie prowadzone jest w trybie przetargu nieograniczonego o wartości szacunkowej powyżej 209 tys. euro, w oparciu o przepisy ustawy z dnia 29 stycznia 2004 r. Prawo zamówień publicznych (Dz. U. z 2015 poz. 2164 z późn. zm., zwanej dalej „ustawą”).

## 3 OPIS PRZEDMIOTU ZAMÓWIENIA, W TYM OPIS CZĘŚCI ZAMÓWIENIA, JEŻELI ZAMAWIAJĄCY DOPUSZCZA SKŁADANIE OFERT CZĘŚCIOWYCH

- 3.1. Przedmiotem zamówienia publicznego jest dostawa leków i płynów infuzyjnych. Zamówienie obejmuje sukcesywne dostawy według zamówień składanych przez kierownika Apteki Szpitalnej zgodnie z asortymentem wskazanym w załączniku (formularz cenowy). Leki stanowiące przedmiot zamówienia muszą spełniać wymogi określone przepisami ustawy Prawo Farmaceutyczne i są zawarte w Urzędowym Wykazie Produktów Leczniczych dopuszczonych do obrotu na terytorium RP z dnia 1.01.2016 r. tom I-III. Leki i płyny infuzyjne posiadają atesty i certyfikaty zgodnie z obowiązującą ustawą o wyrobach medycznych, ustawą o Urzędzie Rejestracji Produktów Leczniczych, Wyrobów Medycznych i Produktów Biobójczych oraz ustawą Prawo Farmaceutyczne.
- 3.2. Przedmiot zamówienia został podzielony na 17 części:
  - 1) Pakiet nr 1 – Leki różne (17 pozycji),
  - 2) Pakiet nr 2 – Leki różne (187 pozycji),
  - 3) Pakiet nr 3 – Leki ogólnopsychiatryczne (149 pozycji),
  - 4) Pakiet nr 4 – Leki różne (46 pozycji),
  - 5) Pakiet nr 5 – Walproiniany (2 pozycje),
  - 6) Pakiet nr 6 – Sertralina (1 pozycja),
  - 7) Pakiet nr 7 – Quetiapinum (3 pozycje),
  - 8) Pakiet nr 8 – Leki różne (99 pozycji),
  - 9) Pakiet nr 9 – Leki różne (266 pozycji),
  - 10) Pakiet nr 10 – Olanzapine (2 pozycje),
  - 11) Pakiet nr 11 – Methadone dla pacjentów z programu substytucyjnego (2 pozycje),
  - 12) Pakiet nr 12 – Venlafaxyna (3 pozycje),
  - 13) Pakiet nr 13 – Płyny infuzyjne (14 pozycji),
  - 14) Pakiet nr 14 – Risperidonum w postaci o przedłużonym uwalnianiu (3 pozycje),
  - 15) Pakiet nr 15 – Nadroparinum (4 pozycje),
  - 16) Pakiet nr 16 – Preparaty do dezynfekcji (6 pozycji),

17) Pakiet nr 17 – Aripiprazol (1 pozycja).

- 3.3. Zamawiający nie ogranicza ilości części, na które może złożyć ofertę 1 Wykonawca.
- 3.4.1. Złożona przez wykonawcę oferta musi być pełna, tzn. wszystkie pozycje asortymentowe wymienione w formularzu cenowym danego pakietu muszą być wypełnione (wycenione).
- 3.4.2. Wykonawca do Oferty dołączy płytę CD z plikiem/plikami formularza cenowego lub po otwarciu ofert na wezwanie Zamawiającego przekaże te pliki drogą elektroniczną (e-mail).
- 3.5. Zamawiający dopuszcza składanie ofert równoważnych na leki. Lek równoważny to lek o tej samej nazwie międzynarodowej, zawierający tę samą substancję czynną w tej samej dawce, posiadający te same właściwości i wskazania kliniczne oraz w tej samej postaci. Zamawiający wyraża zgodę na złożenie oferty z inną liczbą sztuk w opakowaniu niż określono w SIWZ przy zastosowaniu przeliczenia pełnych ilości opakowań zaokrąglonych w górę.
- 3.6. Szpital uczestniczy w tzw. programie Methadonowym, w związku z tym należy uwzględnić ceny Methadonu dla tego programu – nie uwzględnienie cen leku dla programu spowoduje odrzucenie oferty.
- 3.7. Asortymenty i ilości zostały szczegółowo określone w załączniku (formularz cenowy). Podane ilości mają charakter szacunkowy. Zamawiający przy określaniu ilości przedmiotu umowy dochował należytej staranności, kierując się dotychczasowym zapotrzebowaniem, jednak faktyczna ilość zakupionych leków uzależniona będzie od ilości przypadków chorych wymagających ich zastosowania. Szpital musi być przygotowany na każdą ewentualność, dlatego też podane ilości mogą być w toku realizacji umowy zwiększone lub zmniejszone. Zamawiający zastrzega sobie możliwość zmiany ilości zamawianego przedmiotu umowy między poszczególnymi pozycjami przedmiotu zamówienia w ramach danego pakietu oraz między pakietami.
- 3.8. W przypadku, gdy Zamawiający w opisie przedmiotu zamówienia wymaga leku o przedłużonym/zmodyfikowanym działaniu/uwalnianiu Wykonawca zobowiązany jest zaoferować lek o przedłużonym/zmodyfikowanym działaniu/uwalnianiu.
- 3.9. Zamawiający wymaga, aby termin realizacji zamówień częściowych wynosił max. 2 dni robocze. Za zaoferowanie 1 dniowego terminu dostawy Zamawiający przyzna ofercie dodatkowe punkty (pkt 13. SIWZ). Wykonawca zobowiązany jest zaoferować termin dostawy w dniach roboczych.
- 3.10. Zapłata należności za dostarczony towar następować będzie przelewem po dostarczeniu i przyjęciu towaru oraz wystawieniu i doręczeniu faktury w terminie min. 30 dni. Za zaoferowanie 45 dniowego terminu zapłaty faktury Zamawiający przyzna ofercie dodatkowe punkty (pkt 13. SIWZ).
- 3.11. Kody stosowane we Wspólnym Słowniku Zamówień (CPV): 33600000-6 Produkty farmaceutyczne, 33692000-7 Roztwory lecznicze.

#### 4 TERMIN WYKONANIA ZAMÓWIENIA

Umowa w sprawie udzielenia zamówienia publicznego zostanie podpisana z wybranym Wykonawcą na okres 12 miesięcy, tj. od dnia 1 lutego 2017 r. do dnia 31 stycznia 2018 r.

#### 5 WARUNKI UDZIAŁU W POSTĘPOWANIU

- 5.1. O udzielenie zamówienia mogą ubiegać się wykonawcy, którzy nie podlegają wykluczeniu na podstawie art. 24 ust. 1 ustawy oraz spełniają następujące warunki udziału:
  - 1) dotyczące kompetencji lub uprawnień do prowadzenia określonej działalności zawodowej, o ile wynika to z odrębnych przepisów:
    - zamawiający uzna, że Wykonawca spełnia warunek dotyczący posiadania kompetencji lub uprawnień do prowadzenia określonej działalności zawodowej związanej z przedmiotem zamówienia, jeżeli:
      - a) posiada zezwolenie na prowadzenie hurtowni farmaceutycznej lub zezwolenie na wytwarzanie produktów leczniczych (dotyczy producenta) oraz w przypadku oferowania środków odurzających lub substancji psychotropowych, pozwolenie na obrót hurtowy tymi środkami lub substancjami;
  - 2) dotyczące sytuacji ekonomicznej lub finansowej:
    - zamawiający uzna, że Wykonawca spełnia warunek sytuacji ekonomicznej lub finansowej, jeżeli:
      - a) posiada polisę ubezpieczeniową lub inny dokument potwierdzający, że jest ubezpieczony od odpowiedzialności cywilnej w zakresie prowadzonej działalności związanej z przedmiotem zamówienia na kwotę minimum 250 tys. zł;
  - 3) dotyczące zdolności technicznej lub zawodowej
    - zamawiający uzna, że Wykonawca spełnia warunek posiadania zdolności technicznej lub zawodowej, jeżeli :

- a) w okresie ostatnich trzech lat przed upływem terminu składania ofert, a jeżeli okres prowadzenia działalności jest krótszy – w tym okresie, wykonał należycie 2 dostawy produktów farmaceutycznych do jednostek ochrony zdrowia o wartości przynajmniej odpowiadającej sumie wartości brutto pakietów, na które składa ofertę Wykonawca;
- 5.2. Zastrzeżenia zamawiającego, o których mowa w art. 22 ust. 2 ustawy – brak.
- 5.3.1. Wykonawca może w celu potwierdzenia spełniania warunków udziału w postępowaniu, w stosownych sytuacjach oraz w odniesieniu do konkretnego zamówienia, lub jego części, polegać na zdolnościach technicznych lub zawodowych lub sytuacji finansowej lub ekonomicznej innych podmiotów, niezależnie od charakteru prawnego łączących go z nim stosunków prawnych.
- 5.3.2. Wykonawca, który polega na zdolnościach lub sytuacji innych podmiotów, musi udowodnić zamawiającemu, że realizując zamówienie, będzie dysponował niezbędnymi zasobami tych podmiotów, w szczególności przedstawiając zobowiązanie tych podmiotów do oddania mu do dyspozycji niezbędnych zasobów na potrzeby realizacji zamówienia. Patrz pkt C części II formularza JEDZ.
- 5.3.3. Zamawiający dokona oceny, czy udostępniane wykonawcy przez inne podmioty zdolności techniczne lub zawodowe lub ich sytuacja finansowa lub ekonomiczna, pozwalają na wykazanie przez wykonawcę spełniania warunków udziału w postępowaniu oraz bada, czy nie zachodzą wobec tego podmiotu podstawy wykluczenia, o których mowa w art. 24 ust. 1 pkt 13–22 i ust. 5 ustawy.
- 5.3.4. W odniesieniu do warunków dotyczących wykształcenia, kwalifikacji zawodowych lub doświadczenia, wykonawcy mogą polegać na zdolnościach innych podmiotów, jeśli podmioty te zrealizują roboty budowlane lub usługi, do realizacji których te zdolności są wymagane.
- 5.3.5. Wykonawca, który polega na sytuacji finansowej lub ekonomicznej innych podmiotów, odpowiada solidarnie z podmiotem, który zobowiązał się do udostępnienia zasobów, za szkodę poniesioną przez zamawiającego powstałą wskutek nieudostępnienia tych zasobów, chyba że za nieudostępnienie zasobów nie ponosi winy.
- 5.3.6. Jeżeli zdolności techniczne lub zawodowe lub sytuacja ekonomiczna lub finansowa, podmiotu, o którym mowa w pkt 5.3.1 nie potwierdzają spełnienia przez wykonawcę warunków udziału w postępowaniu lub zachodzą wobec tych podmiotów podstawy wykluczenia, zamawiający żąda, aby Wykonawca w terminie określonym przez zamawiającego:
- 1) zastąpił ten podmiot innym podmiotem lub podmiotami lub
  - 2) zobowiązał się do osobistego wykonania odpowiedniej części zamówienia, jeżeli wykaze zdolności techniczne lub zawodowe lub sytuację finansową lub ekonomiczną.
- 5.4. Wykonawcy mogą wspólnie ubiegać się o udzielenie zamówienia. W takiej sytuacji wykonawcy ustanawiają pełnomocnika do reprezentowania ich w postępowaniu o udzielenie zamówienia albo reprezentowania w postępowaniu i zawarcia umowy w sprawie zamówienia publicznego.
- 5.5. Zamawiający na podstawie art. 24 ust. 5 ustawy wykluczy z postępowania Wykonawcę:
- 1) w stosunku do którego otwarto likwidację, w zatwierdzonym przez sąd układzie w postępowaniu restrukturyzacyjnym jest przewidziane zaspokojenie wierzycieli przez likwidację jego majątku lub sąd zarządził likwidację jego majątku w trybie art. 332 ust. 1 ustawy z dnia 15 maja 2015 r. – Prawo restrukturyzacyjne lub którego upadłość ogłoszono, z wyjątkiem wykonawcy, który po ogłoszeniu upadłości zawarł układ zatwierdzony prawomocnym postanowieniem sądu, jeżeli układ nie przewiduje zaspokojenia wierzycieli przez likwidację majątku upadłego, chyba że sąd zarządził likwidację jego majątku w trybie art. 366 ust. 1 ustawy z dnia 28 lutego 2003 r. – Prawo upadłościowe;
  - 2) który, z przyczyn leżących po jego stronie, nie wykonał albo nienależycie wykonał w istotnym stopniu wcześniejszą umowę w sprawie zamówienia publicznego lub umowę koncesji, zawartą z zamawiającym, o którym mowa w art. 3 ust. 1 pkt 1–4, co doprowadziło do rozwiązania umowy lub zasądzenia odszkodowania.

## **6 WYKAZ OŚWIADCZEŃ LUB DOKUMENTÓW, POTWIERDZAJĄCYCH SPEŁNIANIE WARUNKÓW UDZIAŁU W POSTĘPOWANIU ORAZ BRAK PODSTAW WYKLUCZENIA**

- 6.1.1. Wykonawca dołącza do oferty aktualne na dzień składania ofert oświadczenie w zakresie wskazanym przez zamawiającego w **załączniku nr 3 do SIWZ**, w formie jednolitego dokumentu. Informacje zawarte w oświadczeniu stanowią wstępne potwierdzenie, że Wykonawca nie podlega wykluczeniu oraz spełnia warunki udziału w postępowaniu (JEDZ).
- 6.1.2. Wykonawca może skorzystać z elektronicznego narzędzia do wypełniania JEDZ pod adresem internetowym:  
<https://ec.europa.eu/growth/tools-databases/espd/filter?lang=pl>  
Przydatny link: <https://www.uzp.gov.pl/baza-wiedzy/jednolity-europejski-dokument-zamowienia/linki-i->

- 6.2. Wykonawca, który powołuje się na zasoby innych podmiotów, w celu wykazania braku istnienia wobec nich podstaw wykluczenia, w zakresie, w jakim powołuje się na ich zasoby, warunków udziału w postępowaniu składa także jednolite dokumenty dotyczące tych podmiotów.
- 6.3. Wykonawca, który zamierza powierzyć wykonanie części zamówienia podwykonawcom, w celu wykazania braku istnienia wobec nich podstaw wykluczenia z udziału w postępowaniu składa jednolite dokumenty dotyczące tych podwykonawców.
- 6.4. W przypadku wspólnego ubiegania się o zamówienie przez wykonawców, jednolity dokument składa każdy z wykonawców wspólnie ubiegających się o zamówienie. Dokumenty te potwierdzają spełnianie warunków udziału w postępowaniu oraz brak podstaw wykluczenia w zakresie, w którym każdy z wykonawców wykazuje spełnianie warunków udziału w postępowaniu oraz brak podstaw wykluczenia.
- 6.5. Zamawiający przed udzieleniem zamówienia wezwie wykonawcę, którego oferta została najwyżej oceniona, do złożenia w wyznaczonym, nie krótszym niż 10 dni, terminie aktualnych na dzień złożenia oświadczeń lub dokumentów potwierdzających okoliczności, o których mowa w art. 25 ust. 1 ustawy i wymienionych poniżej.
  - 6.5.1. W celu potwierdzenia spełniania przez Wykonawcę warunków udziału w postępowaniu dotyczących kompetencji lub uprawnień do prowadzenia określonej działalności zawodowej Zamawiający zażąda następujących dokumentów:
    - 1) zezwolenia na prowadzenie hurtowni farmaceutycznej lub zezwolenie na wytwarzanie produktów leczniczych (dotyczy producenta) oraz w przypadku oferowania środków odurzających lub substancji psychotropowych, pozwolenie na obrót hurtowy tymi środkami lub substancjami.
  - 6.5.2. W celu potwierdzenia spełniania przez Wykonawcę warunków udziału w postępowaniu dotyczących sytuacji ekonomicznej lub finansowej Zamawiający zażąda następujących dokumentów:
    - 1) polisę ubezpieczeniową lub inny dokument potwierdzający, że jest ubezpieczony od odpowiedzialności cywilnej w zakresie prowadzonej działalności związanej z przedmiotem zamówienia na kwotę minimum 250 tys. zł.
  - 6.5.3. W celu potwierdzenia spełniania przez Wykonawcę warunków udziału w postępowaniu dotyczących zdolności technicznej lub zawodowej Zamawiający zażąda następujących dokumentów:
    - 1) wykazu wykonanych w okresie ostatnich 3 lat przed upływem terminu składania ofert, a jeżeli okres prowadzenia działalności jest krótszy – w tym okresie 2 dostaw produktów farmaceutycznych do jednostek ochrony zdrowia o wartości przynajmniej odpowiadającej sumie wartości brutto pakietów, na które składa ofertę Wykonawca, wraz z podaniem ich wartości, przedmiotu, dat wykonania i podmiotów, na rzecz których dostawy zostały wykonane, oraz załączeniem dowodów określających czy te dostawy zostały wykonane lub są wykonywane należycie, przy czym dowodami, o których mowa, są referencje bądź inne dokumenty wystawione przez podmiot, na rzecz którego dostawy były wykonywane, a w przypadku świadczeń okresowych lub ciągłych są wykonywane, a jeżeli z uzasadnionej przyczyny o obiektywnym charakterze Wykonawca nie jest w stanie uzyskać tych dokumentów – oświadczenie wykonawcy; w przypadku świadczeń okresowych lub ciągłych nadal wykonywanych referencje bądź inne dokumenty potwierdzające ich należyte wykonywanie powinny być wydane nie wcześniej niż 3 miesiące przed upływem terminu składania ofert albo wniosków o dopuszczenie do udziału w postępowaniu (wzór wykazu stanowi **załącznik nr 4 do SIWZ**);
  - 6.5.4. W celu potwierdzenia braku podstaw wykluczenia wykonawcy z udziału w postępowaniu Zamawiający zażąda następujących dokumentów:
    - 1) informacji z Krajowego Rejestru Karnego w zakresie określonym w art. 24 ust. 1 pkt 13, 14 i 21 ustawy oraz, odnośnie skazania za wykroczenie na karę aresztu, w zakresie określonym przez zamawiającego na podstawie art. 24 ust. 5 pkt 5 i 6 ustawy, wystawionej nie wcześniej niż 6 miesięcy przed upływem terminu składania ofert albo wniosków o dopuszczenie do udziału w postępowaniu;
    - 2) zaświadczenia właściwego naczelnika urzędu skarbowego potwierdzającego, że Wykonawca nie zalega z opłacaniem podatków, wystawionego nie wcześniej niż 3 miesiące przed upływem terminu składania ofert, lub innego dokumentu potwierdzającego, że Wykonawca zawarł porozumienie z właściwym organem podatkowym w sprawie spłat tych należności wraz z ewentualnymi odsetkami lub grzywnami, w szczególności uzyskał przewidziane prawem zwolnienie, odroczenie lub rozłożenie na raty zaległych płatności lub wstrzymanie w całości wykonania decyzji właściwego organu;
    - 3) zaświadczenia właściwej terenowej jednostki organizacyjnej Zakładu Ubezpieczeń Społecznych lub Kasy Rolniczego Ubezpieczenia Społecznego albo innego dokumentu potwierdzającego, że Wykonawca nie zalega z

opłacaniem składek na ubezpieczenia społeczne lub zdrowotne, wystawionego nie wcześniej niż 3 miesiące przed upływem terminu składania ofert, lub innego dokumentu potwierdzającego, że Wykonawca zawarł porozumienie z właściwym organem w sprawie spłat tych należności wraz z ewentualnymi odsetkami lub grzywnami, w szczególności uzyskał przewidziane prawem zwolnienie, odroczenie lub rozłożenie na raty zaległych płatności lub wstrzymanie w całości wykonania decyzji właściwego organu;

- 4) odpisu z właściwego rejestru lub z centralnej ewidencji i informacji o działalności gospodarczej, jeżeli odrębne przepisy wymagają wpisu do rejestru lub ewidencji, w celu potwierdzenia braku podstaw wykluczenia na podstawie art. 24 ust. 5 pkt 1 ustawy;
- 5) oświadczenia wykonawcy o przynależności albo braku przynależności do tej samej grupy kapitałowej (wzór oświadczenia stanowi **załącznik nr 5 do SIWZ**); w przypadku przynależności do tej samej grupy kapitałowej Wykonawca może złożyć wraz z oświadczeniem dokumenty bądź informacje potwierdzające, że powiązania z innym wykonawcą nie prowadzą do zakłócenia konkurencji w postępowaniu.

6.5.4.1 Jeżeli Wykonawca ma siedzibę lub miejsce zamieszkania poza terytorium Rzeczypospolitej Polskiej, zamiast dokumentów, o których mowa w pkt 6.5.4:

- 1) ppkt 1) – składa informację z odpowiedniego rejestru albo, w przypadku braku takiego rejestru, inny równoważny dokument wydany przez właściwy organ sądowy lub administracyjny kraju, w którym Wykonawca ma siedzibę lub miejsce zamieszkania lub miejsce zamieszkania ma osoba, której dotyczy informacja albo dokument, w zakresie określonym w art. 24 ust. 1 pkt 13, 14 i 21 oraz ust. 5 pkt 5 i 6 ustawy;
- 2) ppkt 2)–4) – składa dokument lub dokumenty wystawione w kraju, w którym Wykonawca ma siedzibę lub miejsce zamieszkania, potwierdzające odpowiednio, że:
  - a) nie zalega z opłacaniem podatków, opłat, składek na ubezpieczenie społeczne lub zdrowotne albo że zawarł porozumienie z właściwym organem w sprawie spłat tych należności wraz z ewentualnymi odsetkami lub grzywnami, w szczególności uzyskał przewidziane prawem zwolnienie, odroczenie lub rozłożenie na raty zaległych płatności lub wstrzymanie w całości wykonania decyzji właściwego organu,
  - b) nie otwarto jego likwidacji ani nie ogłoszono upadłości.

6.5.4.2 Dokumenty, o których mowa w pkt 6.5.4.1. ppkt. 1) i ppkt 2) lit. b), powinny być wystawione nie wcześniej niż 6 miesięcy przed upływem terminu składania ofert albo wniosków o dopuszczenie do udziału w postępowaniu. Dokument, o którym mowa w pkt 6.5.4.1. pkt 2 lit. a, powinien być wystawiony nie wcześniej niż 3 miesiące przed upływem tego terminu.

6.5.4.3 Jeżeli w kraju, w którym Wykonawca ma siedzibę lub miejsce zamieszkania lub miejsce zamieszkania ma osoba, której dokument dotyczy, nie wydaje się dokumentów, o których mowa w pkt 6.5.4.1., zastępuje się je dokumentem zawierającym odpowiednio oświadczenie wykonawcy, ze wskazaniem osoby albo osób uprawnionych do jego reprezentacji, lub oświadczenie osoby, której dokument miał dotyczyć, złożone przed notariuszem lub przed organem sądowym, administracyjnym albo organem samorządu zawodowego lub gospodarczego właściwym ze względu na siedzibę lub miejsce zamieszkania wykonawcy lub miejsce zamieszkania tej osoby. Zapis pkt 6.5.4.2. stosuje się.

6.5.4.4 Wykonawca mający siedzibę na terytorium Rzeczypospolitej Polskiej, w odniesieniu do osoby mającej miejsce zamieszkania poza terytorium Rzeczypospolitej Polskiej, której dotyczy dokument wskazany w pkt 6.5.4. ppkt 1) składa dokument, o którym mowa w pkt 6.5.4.1. ppkt 1, w zakresie określonym w art. 24 ust. 1 pkt 14 i 21 oraz ust. 5 pkt 6 ustawy. Jeżeli w kraju, w którym miejsce zamieszkania ma osoba, której dokument miał dotyczyć, nie wydaje się takich dokumentów, zastępuje się go dokumentem zawierającym oświadczenie tej osoby złożonym przed notariuszem lub przed organem sądowym, administracyjnym albo organem samorządu zawodowego lub gospodarczego właściwym ze względu na miejsce zamieszkania tej osoby. Zapis pkt 6.5.4.2. zdanie pierwsze stosuje się.

6.6.1. W przypadku wskazania przez wykonawcę dostępności oświadczeń lub dokumentów, o których mowa w pkt od 6.1 do 6.5, w formie elektronicznej pod określonymi adresami internetowymi ogólnodostępnych i bezpłatnych baz danych, zamawiający pobierze samodzielnie z tych baz danych wskazane przez wykonawcę oświadczenia lub dokumenty.

6.6.2. W przypadku wskazania przez wykonawcę oświadczeń lub dokumentów, o których mowa w pkt od 6.1 do 6.5, które znajdują się w posiadaniu zamawiającego, w szczególności oświadczeń lub dokumentów przechowywanych przez zamawiającego zgodnie z art. 97 ust. 1 ustawy, zamawiający w celu potwierdzenia okoliczności, o których mowa w art. 25 ust. 1 pkt 1 i 3 ustawy, korzysta z posiadanych oświadczeń lub dokumentów, o ile są one aktualne.

6.7. W przypadku, o którym mowa w art. 22 ust. 2 ustawy, zamawiający żąda następujących dokumentów: NIE DOTYCZY.

6.8.1. Oświadczenia, o których mowa w rozporządzeniu dotyczące wykonawcy i innych podmiotów, na których zdolnościach

lub sytuacji polega Wykonawca na zasadach określonych w art. 22a ustawy oraz dotyczące podwykonawców, składane są w oryginale.

- 6.8.2. Dokumenty, o których mowa w rozporządzeniu, inne niż oświadczenia, o których mowa w ust. 1, składane są w oryginale lub kopii poświadczonej za zgodność z oryginałem.
- 6.8.3. Poświadczenia za zgodność z oryginałem dokonuje odpowiednio Wykonawca, podmiot, na którego zdolnościach lub sytuacji polega Wykonawca, wykonawcy wspólnie ubiegający się o udzielenie zamówienia publicznego albo podWykonawca, w zakresie dokumentów, które każdego z nich dotyczą.
- 6.8.4. Poświadczenie za zgodność z oryginałem następuje w formie pisemnej lub w formie elektronicznej.
- 6.9. Wykonawca złoży ofertę wraz z pełnomocnictwem (ciągami pełnomocnictw) do podpisania oferty (jeżeli dotyczy), o ile nie wynika ono z przepisów lub innych dokumentów załączonych do oferty (np. odpisu z rejestru sądowego). Pełnomocnictwo winno być dołączone w formie oryginału lub kopii poświadczonej przez notariusza.

## **7 INFORMACJE O SPOSOBIE POROZUMIEWANIA SIĘ ZAMAWIAJĄCEGO Z WYKONAWCAMI ORAZ PRZEKAZYWANIA OŚWIADCZEŃ ORAZ DOKUMENTÓW, A TAKŻE WSKAZANIE OSÓB UPRAWNIONYCH DO POROZUMIEWANIA SIĘ Z WYKONAWCAMI**

- 7.1. W toku postępowania o udzielenia zamówienia oświadczenia, wnioski, zawiadomienia oraz informacje Zamawiający i Wykonawcy będą przekazywać sobie drogą elektroniczną (e-mail, fax).
- 7.2. Dla pewności doręczenia Zamawiającemu korespondencji z wykorzystaniem poczty elektronicznej Wykonawcy będą wykorzystywać adres Zamawiającego podany w pkt. 1.6. SIWZ bez względu na adres, z którego otrzymali od Zamawiającego wiadomość wzywającą do określonego zachowania się (np. wezwanie do uzupełnienia oferty, wezwanie do złożenia wyjaśnień itp.). Nie dotyczy to zwykłego przekazania Zamawiającemu potwierdzenia o otrzymaniu od niego wiadomości (wezwania).
- 7.3. W szczególnie uzasadnionych przypadkach Zamawiający może, w każdym czasie przed upływem terminu do składania ofert, zmienić treść SIWZ. Dokonaną w ten sposób zmianę przekazuje się niezwłocznie wszystkim Wykonawcom, którym przekazano SIWZ i jest dla nich wiążąca. Zmianę SIWZ Zamawiający zamieszcza na swojej stronie internetowej, na której udostępniono SIWZ ( <http://przetargi.swiecie.regiony.pl/> ). Na tej samej stronie Zamawiający zamieszcza odpowiedzi dla Wykonawców na ich wnioski w trybie art. 38 ustawy o wyjaśnienie treści SIWZ.
- 7.4.1. Do kontaktów z Wykonawcami od poniedziałku do piątku, z wyłączeniem dni ustawowo wolnych od pracy, w godzinach 8:00 – 14:00 upoważnieni są:
- 1) mgr Dariusz Rutkowski – Kierownik Działu Organizacyjno Prawnego (tel. 52\_3308388);
  - 2) mgr Zenon Gackowski – Specjalista ds. zamówień publicznych (tel. 52-3308396).
- 7.4.2. Osoby wymieniona w pkt 7.4.1. nie są upoważnieni do udzielania Wykonawcom ustnych informacji w zakresie wyjaśniania treści istotnych warunków zamówienia. Ze względu na obowiązującą zasadę zachowania formy pisemnej Wykonawca może zwrócić się do Zamawiającego o wyjaśnienie SIWZ poprzez skierowanie do niego pytań drogą elektroniczną (e-mail, fax).

## **8 WYMAGANIA DOTYCZĄCE WADIUM**

- 8.1. Zamawiający żąda wniesienia wadium w wysokości:

Pakiet nr 1 – Leki różne (17 pozycji),	700 zł	(siedemset)
Pakiet nr 2 – Leki różne (187 pozycji),	3 000 zł	(trzy tysiące)
Pakiet nr 3 – Leki ogólnopsychiatryczne (149 pozycji),	10 300 zł	(dziesięć tysięcy trzysta)
Pakiet nr 4 – Leki różne (46 pozycji),	700 zł	(siedemset)
Pakiet nr 5 – Walproiniany (2 pozycje),	900 zł	(dziewięćset)
Pakiet nr 6 – Sertralina (1 pozycja),	100 zł	(sto)

Pakiet nr 7 – Quetiapinum (3 pozycje),	100 zł	(sto)
Pakiet nr 8 – Leki różne (99 pozycji)	2 600 zł	(dwa tysiące sześćset)
Pakiet nr 9 – Leki różne (266 pozycji),	5 000 zł	(pięć tysięcy)
Pakiet nr 10 – Olanzapine (2 pozycje),	100 zł	(sto)
Pakiet nr 11 – Methadone dla pacjentów z programu substytucyjnego (2 pozycje),	4 100 zł	(cztery tysiące sto)
Pakiet nr 12 – Venlafaxyna (3 pozycje)	100 zł	(sto)
Pakiet nr 13 – Płyny infuzyjne (14 pozycji),	800 zł	(osiemset)
Pakiet nr 14 – Risperidonum w postaci o przedłużonym uwalnianiu (3 pozycje),	300 zł	(trzysta)
Pakiet nr 15 – Nadroparinum (4 pozycje),	700 zł	(siedemset)
Pakiet nr 16 – Preparaty do dezynfekcji (6 pozycji)	600 zł	(sześćset)
Pakiet nr 17 – Aripiprazol (1 pozycja).	200 zł	(dwieście)

- 8.2. Wadium należy wnieść w jednej lub kilku formach przewidzianych w art. 45 ust.6 ustawy.
- 8.3. Wadium wnoszone w pieniądzu wpłaca się przelewem na rachunek bankowy w banku:  
**Bank Millennium S.A. nr konta 07 1160 2202 0000 0000 6089 8927**
- 8.4. Zgodnie z art. 45 ust. 3 ustawy Pzp wadium wnosi się przed upływem terminu składania ofert. Za termin wniesienia wadium w formie pieniężnej przyjmuje się termin uznania środków na rachunku bankowym Zamawiającego.
- 8.5. Wadium wniesione w formie innej niż pieniądź należy złożyć w formie oryginału, razem z ofertą.
- 8.6. Polisa, poręczenie, gwarancja lub inny dokument stanowiący formę wadium winno zawierać stwierdzenie, że na pierwsze pisemne żądanie zamawiającego – wzywające do zapłaty kwoty wadium zgodnie z warunkami specyfikacji istotnych warunków zamówienia – następuje jego bezwarunkowa wypłata, bez jakichkolwiek zastrzeżeń ze strony gwaranta / poręczyciela.
- 8.7. Oferta niezabezpieczona wadium w jednej lub kilku z podanych wyżej form zostanie wykluczona bez rozpatrywania.
- 8.8. W przypadku złożenia odwołania do Prezesa KIO, zamawiający wezwie wykonawców, pod rygorem wykluczenia z postępowania, do przedłużenia ważności wadium albo wniesienia nowego wadium na okres niezbędny do zabezpieczenia postępowania do zawarcia umowy. Jeżeli odwołanie wniesiono po wyborze oferty najkorzystniejszej, wezwanie kieruje się jedynie do wykonawcy, którego ofertę wybrano jako najkorzystniejszą.

## 9 TERMIN ZWIĄZANIA OFERTĄ

- 9.1 Wykonawcy będą związani ofertą przez okres 60 dni od daty składania ofert. Bieg terminu związania ofertą rozpoczyna się wraz z upływem terminu składania ofert.
- 9.2 Wykonawca samodzielnie lub na wniosek zamawiającego może przedłużyć termin związania ofertą, z tym że zamawiający może tylko raz, co najmniej na 3 dni przed upływem terminu związania ofertą, zwrócić się do wykonawców o wyrażenie zgody na przedłużenie tego terminu o oznaczony okres, nie dłuższy jednak niż 60 dni.
- 9.3 Przedłużenie terminu związania ofertą jest dopuszczalne tylko z jednoczesnym przedłużeniem okresu ważności wadium albo, jeżeli nie jest to możliwe, z wniesieniem nowego wadium na przedłużony okres związania ofertą. Jeżeli przedłużenie terminu związania ofertą dokonywane jest po wyborze oferty najkorzystniejszej, obowiązek wniesienia nowego wadium lub jego przedłużenia dotyczy jedynie wykonawcy, którego oferta została wybrana jako najkorzystniejsza.

## 10 OPIS SPOSOBU PRZYGOTOWYWANIA OFERT



10.1. Wykonawca zobowiązany jest przygotować i złożyć ofertę według poniższych zasad:

- 1) treść oferty musi odpowiadać treści SIWZ;
- 2) Wykonawca może złożyć tylko jedną ofertę;
- 3) oferta powinna być złożona pod rygorem nieważności w formie pisemnej w języku polskim: na maszynie, komputerze lub ręcznie nieścieralnym atramentem;
- 4) oferta powinna być podpisana przez osoby upoważnione do podpisania oferty;
- 5) upoważnienie do podpisania oferty powinno być dołączone do oferty, o ile nie wynika ono z dokumentów dołączonych do oferty;
- 6) wszelkie pełnomocnictwa, dołączone do oferty, muszą być złożone w oryginale lub kopii poświadczonej notarialnie;
- 7) w przypadku gdy wykonawcy wspólnie ubiegają się o udzielenie zamówienia, wówczas ustanawiają pełnomocnika do reprezentowania ich w postępowaniu o udzielenie zamówienia albo reprezentowania w postępowaniu i zawarcia umowy w sprawie zamówienia publicznego. Pełnomocnictwo powinno być sporządzone w formie pisemnej. Pełnomocnictwo takie może również wynikać z umowy konsorcjum, którą w tym przypadku w oryginale lub kopii poświadczonej notarialnie Wykonawca załącza do oferty;
- 8) kopie wszystkich dokumentów dołączonych do oferty winny być potwierdzone za zgodność z oryginałem przez osoby upoważnione do jej podpisania (na każdej zapisanej stronie);
- 9) wszelkie poprawki i zmiany w tekście oferty muszą być parafowane przez osoby podpisujące ofertę;
- 10) oferta powinna być umieszczona w zamkniętej kopercie zaadresowanej do Zamawiającego i oznaczona poprzez umieszczenie na niej nazwy i adresu Zamawiającego, nazwy i adresu Wykonawcy oraz opisu:

**OFERTA PRZETARGOWA**  
**DOSTAWA LEKÓW i PŁYNÓW INFUZYJNYCH**  
**Nie otwierać przed przetargiem 20. 12. 2016 g. 11:15**  
**Oznaczenie sprawy DzV. 27. PN. 8. 2016**

- 11) oferta powinna być spięta w sposób uniemożliwiający wysunięcie się którejkolwiek z kartek;
- 12) koszty związane z przygotowaniem i złożeniem oferty ponosi Wykonawca.

10.2.1 Kompletna oferta będzie zawierała:

- 1) wypełniony i podpisany formularz ofertowy, stanowiący załącznik nr 1 do SIWZ;
- 2) wypełniony i podpisany formularz cenowy, stanowiący załącznik nr 2 do SIWZ;
- 3) wypełniony i podpisany formularz – Wstępne oświadczenie Wykonawcy (JEDZ);
- 4) oświadczenie Wykonawcy dotyczące art. 8 ust. 3 ustawy (opcja);
- 5) płyta CD z formularzem/formularzami cenowymi (opcja);
- 6) wykaz części zamówienia, których wykonanie Wykonawca zamierza powierzyć podwykonawcom (opcja).

10.2.2 Wykonawca, który powołuje się na zasoby innych podmiotów, w celu wykazania braku istnienia wobec nich podstaw wykluczenia oraz spełniania, w zakresie, w jakim powołuje się na ich zasoby, warunków udziału w postępowaniu składa wraz z ofertą także jednolite dokumenty dotyczące tych podmiotów.

10.2.3 Wykonawca, który zamierza powierzyć wykonanie części zamówienia podwykonawcom, w celu wykazania braku istnienia wobec nich podstaw wykluczenia z udziału w postępowaniu składa wraz z ofertą także jednolite dokumenty dotyczące podwykonawców.

10.3.1 Wykonawca składając ofertę, może zastrzec, że nie mogą być udostępniane znajdujące się w jego ofercie informacje stanowiące tajemnicę przedsiębiorstwa w rozumieniu przepisów o zwalczaniu nieuczciwej konkurencji. W tym celu Wykonawca powinien złożyć ofertę w dwóch częściach opisanych jako „część jawna oferty” i „część tajna oferty” oraz

dołączyć do Oferty oświadczenie Wykonawcy dotyczące art. 8 ust. 3 ustawy, którego wzór stanowi załącznik nr 6 do SIWZ. Oferta złożona bez podziału na część jawną i tajną jest ofertą jawną.

- 10.3.2 Zgodnie z art. 11 ust. 4 ustawy z 16 kwietnia 1993 r. o zwalczaniu nieuczciwej konkurencji (t. j. Dz. U. z 2003 nr 153 poz 1503 z późn. zm.) „Przez tajemnicę przedsiębiorstwa rozumie się nieujawnione do wiadomości publicznej informacje techniczne, technologiczne, organizacyjne przedsiębiorstwa lub inne informacje posiadające wartość gospodarczą, co do której przedsiębiorca podjął niezbędne działania w celu zachowania ich w poufności”. Wykonawca nie może zastrzec informacji dotyczących ceny, terminu wykonania zamówienia, okresu gwarancji i warunków płatności zawartych w ofercie.

## 11 MIEJSCE I TERMIN SKŁADANIA I OTWARCIA OFERT

- 11.1. Ofertę należy złożyć w nieprzejrystym, zamkniętym opakowaniu i oznakowanym zgodnie z pkt 10.1. ppkt 10) w sekretariacie szpitala, w terminie **do dnia 20 grudnia 2016 r. do godziny 11:00.**
- 11.2. Zamawiający dokona otwarcia ofert w dniu **20 grudnia 2016 r. o godzinie 11:15** w sali konferencyjnej szpitala (budynek administracji, 1. piętro).

## 12 OPIS SPOSOBU OBLICZANIA CENY

- 12.1. Wartość brutto oferty powinna być obliczona wg następującego wzoru:  
wartość brutto = wartość netto + wartość podatku VAT,  
gdzie wartość netto = cena jednostkowa netto x ilość (jeżeli dotyczy).
- 12.2. Cena oferty uwzględnia wszystkie zobowiązania i koszty związane z wykonaniem przedmiotu zamówienia, musi być podana w PLN, z wyodrębnieniem podatku VAT.
- 12.3. Wykonawca jest zobowiązany do wypełnienia i określenia wartości we wszystkich pozycjach występujących w formularzu cenowym (jeżeli dotyczy). Brak wypełnienia i określenia wartości w pozycji spowoduje odrzucenie oferty.
- 12.4. Cena może być tylko jedna – nie dopuszcza się wariantowości cen.

## 13 OPIS KRYTERIÓW, KTÓRYMI ZAMAWIAJĄCY BĘDZIE SIĘ KIEROWAŁ PRZY WYBORZE OFERTY, WRAZ Z PODANIEM WAG TYCH KRYTERIÓW I SPOSOBU OCENY OFERT

- 13.1. Zamawiający przy wyborze oferty będzie się kierował następującymi kryteriami oceny ofert:

Cena oferty	Ranga 60%
Termin realizacji zamówień częściowych	Ranga 20 %
Termin płatności faktur	Ranga 20 %

- 1) Przy ocenie kryterium „Cena oferty” zostanie wykorzystany wzór:  
 $LP = [C_{\min} / C_{\text{bad}}] \times 60$ , gdzie:  
LP - liczba punktów za cenę oferty,  
 $C_{\min}$  – cena brutto najtańszej oferty spośród ofert złożonych,  $C_{\text{bad}}$  - cena brutto oferty badanej.
- 2) Przy ocenie kryterium „Termin realizacji zamówień częściowych” zostanie wykorzystany następujący sposób obliczenia punktacji:
- zaoferowanie terminu 2 dniowego realizacji zamówień częściowych – 0 pkt,
  - zaoferowanie terminu 1 dniowego realizacji zamówień częściowych – 20 pkt.
- 3) Przy ocenie kryterium „Termin płatności faktur” zostanie wykorzystany następujący sposób obliczenia punktacji:
- zaoferowanie terminu 30 dniowego płatności faktur – 0 pkt,
  - zaoferowanie terminu 45 dniowego płatności faktur – 20 pkt.

- 13.2. Oferta, która przedstawia najkorzystniejszy bilans (maksymalna liczba przyznawanych punktów w oparciu o ustalone kryteria) zostanie uznana za najkorzystniejszą. Pozostałe oferty zostaną sklasyfikowane zgodnie z ilością uzyskanych punktów.

- 13.3.1. Wykonawca, składając ofertę, informuje zamawiającego, czy wybór oferty będzie prowadzić do powstania u zamawiającego obowiązku podatkowego, wskazując nazwę (rodzaj) towaru lub usługi, których dostawa lub świadczenie będzie prowadzić do jego powstania, oraz wskazując ich wartość bez kwoty podatku.
- 13.3.2. Jeżeli złożono ofertę, której wybór prowadziłby do powstania u zamawiającego obowiązku podatkowego zgodnie z przepisami o podatku od towarów i usług, zamawiający w celu oceny takiej oferty dolicza do przedstawionej w niej ceny podatek od towarów i usług, który miałby obowiązek rozliczyć zgodnie z tymi przepisami.

#### **14 INFORMACJE O FORMALNOŚCIACH, JAKIE POWINNY ZOSTAĆ DOPELNIONE PO WYBORZE OFERTY W CELU ZAWARCIA UMOWY W SPRAWIE ZAMÓWIENIA PUBLICZNEGO**

- 14.1. O wyborze najkorzystniejszej oferty Zamawiający zawiadomi jednocześnie Wykonawców, którzy złożyli oferty oraz zamieści informację na stronie internetowej, na której opublikowano SIWZ i w miejscu publicznie dostępnym w swojej siedzibie.
- 14.2. W przypadku wyboru najkorzystniejszej oferty wykonawców wspólnie ubiegających się o udzielenie zamówienia, zamawiający żąda przed zawarciem umowy w sprawie zamówienia publicznego umowy regulującej współpracę tych wykonawców – nie dotyczy, jeżeli taka umowa została dołączona do oferty.
- 14.3. Zamawiający przygotowuje umowę w sprawie udzielenia zamówienia publicznego i poinformuje wybranego wykonawcę o miejscu i terminie jej podpisania.
- 14.4. Jeżeli Wykonawca, którego oferta została wybrana, uchyla się od zawarcia umowy w sprawie zamówienia publicznego lub nie wnosi wymaganego zabezpieczenia należytego wykonania umowy, Zamawiający może wybrać ofertę najkorzystniejszą spośród pozostałych ofert bez przeprowadzania ich ponownego badania i oceny, chyba że zachodzą przesłanki unieważnienia postępowania, o których mowa w art. 93 ust. 1.

#### **15 WYMAGANIA DOTYCZĄCE ZABEZPIECZENIA NALEŻYTEGO WYKONANIA UMOWY**

Zamawiający nie wymaga zabezpieczenia należytego wykonania umowy.

#### **16 ISTOTNE DLA STRON POSTANOWIENIA, KTÓRE ZOSTANĄ WPROWADZONE DO TREŚCI ZAWIERANEJ UMOWY W SPRAWIE ZAMÓWIENIA PUBLICZNEGO, OGÓLNE WARUNKI UMOWY ALBO WZÓR UMOWY, JEŻELI ZAMAWIAJĄCY WYMAGA OD WYKONAWCY, ABY ZAWARŁ Z NIM UMOWĘ W SPRAWIE ZAMÓWIENIA PUBLICZNEGO NA TAKICH WARUNKACH**

Patrz: załącznik nr 7 do SIWZ (projekt umowy).

#### **17 POUCZENIE O ŚRODKACH OCHRONY PRAWNEJ PRZYSŁUGUJĄCYCH WYKONAWCY W TOKU POSTĘPOWANIA O UDZIELENIE ZAMÓWIENIA.**

- 17.1 Odwołanie przysługuje wyłącznie od niezgodnej z przepisami ustawy czynności Zamawiającego podjętej w postępowaniu o udzielenie zamówienia lub zaniechania czynności, do której Zamawiający jest zobowiązany na podstawie ustawy.
- 17.2 Odwołanie powinno wskazywać czynność lub zaniechanie czynności Zamawiającego, której zarzuca się niezgodność z przepisami ustawy, zawierać zwięzłe przedstawienie zarzutów, określać żądanie oraz wskazywać okoliczności faktyczne i prawne uzasadniające wniesienie odwołania.
- 17.3 Odwołanie wnosi się do Prezesa Izby w formie pisemnej albo elektronicznej opatrzonej bezpiecznym podpisem elektronicznym weryfikowanym za pomocą ważnego kwalifikowanego certyfikatu.
- 17.4 Odwołujący przesyła kopię odwołania Zamawiającemu przed upływem terminu do wniesienia odwołania w taki sposób, aby mógł on zapoznać się z jego treścią przed upływem tego terminu. Domniemywa się, iż Zamawiający mógł zapoznać się z treścią odwołania przed upływem terminu do jego wniesienia, jeżeli przesłanie jego kopii nastąpiło przed upływem terminu do jego wniesienia za pomocą jednego ze sposobów określonych w art. 27 ust. 2. ustawy Pzp.
- 17.5 Pozostałe informacje, w tym terminy do wniesienia odwołań zostały określone w dziale VI ( art.179 -198 ) ustawy Pzp.

## **18 INFORMACJE DOTYCZĄCE AUKCJI ELEKTRONICZNEJ**

Nie dotyczy

## **19 WYSOKOŚĆ ZWROTU KOSZTÓW UDZIAŁU W POSTĘPOWANIU, JEŻELI ZAMAWIAJĄCY PRZEWIDUJE ICH ZWROT**

Nie dotyczy

## **20 WYMAGANIA ZAMAWIAJACEGO, O KTÓRYCH MOWA W ART. 29 UST. 3A USTAWY**

Nie dotyczy

## **21 INFORMACJE O PRZEWIDYWANYCH ZAMÓWIENIACH, O KTÓRYCH MOWA W ART. 67 UST. 1 PKT 6 I 7 LUB ART. 134 UST. 6 PKT 3 USTAWY.**

Nie dotyczy

## **22 WYMAGANIA ZAMAWIAJACEGO, O KTÓRYCH MOWA W ART. 29 UST. 4 USTAWY**

Nie dotyczy

## **23 POZOSTAŁE POSTANOWIENIA SIWZ**

- 23.1. Zamawiający nie przewiduje zawarcia umowy ramowej.
- 23.2. Zamawiający nie dopuszcza składania ofert wariantowych.
- 23.3. Zamawiający nie dopuszcza rozliczenia między zamawiającym a wykonawcą w walutach obcych.
- 23.4. Zamawiający nie zastrzega obowiązku osobistego wykonania przez wykonawcę kluczowych części zamówienia.
- 23.5. Zamawiający żąda wskazania przez Wykonawcę części zamówienia, których wykonanie zamierza powierzyć podwykonawcom, z podaniem firm podwykonawców. Patrz pkt D części II formularza JEDZ.

## **24 ZAŁĄCZNIKI DO SIWZ**

- 24.1. Załącznik nr 1 – Formularz ofertowy
- 24.2. Załącznik nr 2 – Formularz cenowy
- 24.3. Załącznik nr 3 – Wstępne oświadczenie Wykonawcy (JEDZ)
- 24.4. Załącznik nr 4 – Wykaz wykonanych dostaw – wzór
- 24.5. Załącznik nr 5 – Oświadczenie dotyczące przynależności do grupy kapitałowej – wzór
- 24.6. Załącznik nr 6 – Uzasadnienie zastrzeżenia dokumentów jako tajemnicy przedsiębiorstwa – wzór
- 24.7. Załącznik nr 7 – Projekt umowy