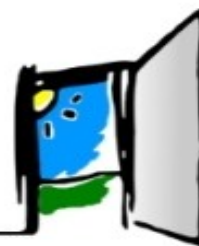


**WOJEWÓDZKI SZPITAL
DLA NERWOWO I PSYCHICZNIE CHORYCH
im. dra JÓZEFA BEDNARZA**

ul. Sądowa 18
86-100 Świecie n/W
woj. kujawsko-pomorskie

Tel. (0-52) 33 11 031
Fax (0-52) 33 24 541
NIP 559-16-99-097

e-mail: sekretariat@szpital-psychiatryczny.swiecie.pl
www.szpital-psychiatryczny.swiecie.pl



oznaczenie sprawy DzV. 27. PN. 2. 2016

Świecie, dnia 30 marca 2016 r.

Dotyczy postępowania o udzielenie zamówienia publicznego p.n. **USŁUGA KATERINGOWA** dla Wojewódzkiego Szpitala dla Nerwowo i Psychicznie Chorych im. dr J. Bednarza w Świeciu, prowadzonego w trybie przetargu nieograniczonego (ogłoszenie o zamówieniu BZP_15203-2016 z dnia 15-02-2016)

INFORMACJA O POWTÓRZENIU CZYNNOŚCI BADANIA OFERTY WYKONAWCY

Zamawiający Wojewódzki Szpital dla Nerwowo i Psychicznie Chorych w Świeciu działając na podst. art. 181 ust. 2 ustawy z dnia 29 stycznia 2004 r. Prawo zamówień publicznych (zwanej dalej „ustawą”) zawiadamia, że w związku z uznaniem zasadności przekazanej informacji z dnia 21 marca 2016 r. przez Wykonawcę IMPEL CATERING „COMPANY” SP. Z O. O., SP. K. powtórzył czynność badania Oferty tego Wykonawcy i uchylił wcześniejszą decyzję o wykluczeniu i w konsekwencji o odrzuceniu Oferty.

I Uzasadnienie:

1. Wykonawca IMPEL CATERING „COMPANY” SP. Z O. O., SP. K. (dalej „Wykonawca”) w dniu 3 marca 2016 r. został wezwany do uzupełnienia Oferty o brakujące dokumenty: 1) potwierdzenie wpisu zakładu gastronomicznego, który faktycznie wykona usługę przygotowania posiłków do rejestru zakładów o którym mowa w art. 62 ust. 1 pkt 1) ustawy o bezpieczeństwie żywności i żywienia lub inny dokument wystawiony przez uprawniony organ kontroli sanitarnej zaświadcujący, że przedmiotowy zakład gastronomiczny znajduje się pod stałym nadzorem, podlega urzędowej kontroli; 2) potwierdzenie zatwierdzenia przez uprawniony organ kontroli sanitarnej środka/ów transportu, którym/i faktycznie będzie świadczona przez Podwykonawców usługa transportowa w ramach wykonywania przez Wykonawcę usługi cateringowej.
2. Wykonawca w odpowiedzi z dnia 4 marca 2016 r. nie zawarł potwierdzenia zatwierdzenia przez uprawniony organ kontroli sanitarnej środka/ów transportu, którym/i wg Oferty złożonej Zamawiającemu w dniu 29-02-2016 miałyby być świadczona usługa transportowa produktów żywnościowych przez podwykonawcę/ów w ramach wykonywania przez Wykonawcę usługi cateringowej oraz żaden z dokumentów zawartych w tejże odpowiedzi nie wymienia środka/ów transportu, którym/i Wykonawca faktycznie transportuje produkty żywieniowe w ramach prowadzonej przez siebie działalności.
3. Zamawiający w dniu 17 marca 2016 r. na podstawie art. 24 ust. 2 pkt 4 ustawy z postępowania wykluczył Wykonawcę, ponieważ nie wykazał on spełnienia udziału w postępowaniu w ten sposób, że na wezwanie Zamawiającego z dnia 3-03-2016 nie uzupełnił Oferty o potwierdzenie zatwierdzenia przez uprawniony organ kontroli sanitarnej środka/ów transportu, którym/i faktycznie będzie świadczona usługa transportowa w ramach wykonywania przez Wykonawcę usługi cateringowej.

4. Wykonawca w piśmie z dnia 21 marca 2016 r. poinformował Zamawiającego o podjętej przez niego niezgodnej z przepisami ustawy czynności i zwrócił się z wnioskiem o uchylenie czynności wykluczenia.
5. Zamawiający po zapoznaniu się z uzasadnieniem w/w wniosku uznał jego zasadność, dlatego Zamawiający na podstawie art. 181 ust 2. ustawy powtórzył czynność badania Oferty Wykonawcy w konsekwencji której uchylił wcześniejszą decyzję o jego wykluczeniu, więc i o odrzuceniu Oferty.

II Sprawy powiązane

1. Podjęte przez Zamawiającego i opisane w pkt. 5. czynności umożliwiły przyznanie Ofercie sumy punktów uzyskanych w kryteriach: A) Cena oferty, B) Odległość zakładu gastronomicznego Wykonawcy od siedziby Zamawiającego (km):
$$A = [703.153,71 / 716.296,77] \times 96 = 94,24 \text{ pkt.}, \quad B = [47,5 / 50,4] \times 4 = 3,77 \text{ pkt.} \quad A+B = 98,01 \text{ pkt.}$$
2. Uchylenie wykluczenia Wykonawcy i przyznanie Ofercie 98,01 pkt nie wpłynęło na decyzję Zamawiającego z dnia 17 marca 2016 r. o wyborze najkorzystniejszej oferty – Zamawiający nie powtórzył wyboru najkorzystniejszej oferty, ponieważ nie zmieniło się, że to oferta Wykonawcy „JAMA” SP. C. J. M. GOTLIBOWSCY spośród ofert nie podlegających odrzuceniu przedstawia najkorzystniejszy bilans kryteriów oceny ofert określonych w SIWZ, tym samym zgodnie z definicją podaną w art. 2 pkt 5) ustawy jest ofertą najkorzystniejszą, a jej cena nie przewyższa kwoty (800 tys. zł brutto), którą Zamawiający zamierza przeznaczyć na sfinansowanie zamówienia.